



HÅLLBARHETSREDOVISNING DESTINATION GOTLAND

2018

Innehåll

Destination Gotlands hållbarhetsrapport	3
Detta är Destination Gotland	3
Fartyg.....	4
Vår utveckling på hållbarhetsområdet.....	5
Destination Gotlands intressenter	5
Våra väsentliga hållbarhetsområden	5
Vår påverkan på miljön	8
Utsläpp till luft.....	8
Kemiska produkter	11
Energiförbrukning.....	12
Avfall och restprodukter.....	13
Vårt förbättringsarbete inom miljöområdet	15
Effektivisera användningen av bränsle.....	15
Kemikaliehantering	16
Miljöutbildning för personalen.....	16
Spillvatten.....	16
Plats för laddning av elbilar	16
Avgasrening	16
Solfilm på fönster	16
Miljömål.....	16
Uppföljning av mål kring årlig minskning av bränsleförbrukning.....	17
Farligt gods	18
In i framtiden	19
Styrning, uppföljning och förbättring.....	21
Policys.....	21
Uppföljning och förbättring.....	22
Personal, arbetsmiljö och utbildning	23
Personal.....	23
Sociala Nyckeltal.....	23
Sjukfrånvaro och arbetsplatsolyckor	24
Arbetsmiljöarbete ombord.....	24
Säkerhet ombord.....	24
Leverantörer och mänskliga rättigheter.....	26
Etiska affärer/anti-korruption	26

Sociala förhållanden	26
De globala målen.....	27
Källor.....	29

Destination Gotlands hållbarhetsrapport

Detta är Destination Gotlands andra hållbarhetsrapport. Som aktör inom fartygsbranschen har vi ett ansvar att hjälpa till i arbetet för en hållbar utveckling och vi ser fram emot att visa på vilket sätt vi hanterar de utmaningar som vi, liksom samhället i stort, står inför. Den här rapporten är Destination Gotlands vidare steg i vårt arbete med att redovisa sociala och miljömässiga aspekter av vår verksamhet till en bred publik. Rapporten är framtagen av Destination Gotlands styrelse i enlighet med ÅRL 6:e kapitlet.

Frågor kring miljömässiga och sociala aspekter är i stort fokus i dagens samhälle, inte minst genom FN:s mål för hållbar utveckling som ska vara uppnådda senast 2030. Begränsa klimatförändringarna är en stor utmaning som alla står inför och fartygsbranschen är inget undantag. 2017 uppgick utsläppen från internationell sjöfartsbunkring till 7,8 miljoner ton koldioxidekvivalenter, en ökning med ungefär 15 procent från 2016. På Destination Gotland är arbetet med att minska utsläppen till luft och vatten centralt i vårt miljöarbete.

Krav och regelverk som rör till exempel energikartläggningar och svavelutsläpp samt andra internationella konventioner som reglerar sjötrafiken påverkar också vårt arbete med hållbarhetsfrågor. Vi behöver medvetenhet om vår påverkan och arbeta för att ständigt reducera utsläppen genom att effektivisera resursanvändningen och finna nya lösningar med bättre miljöprestanda. Destination Gotlands färjetrafik, bestående av fyra snabbgående fartyg, är ett av Europas modernaste trafiksystem till sjöss och vi ställer höga krav på oss själva när det gäller både tjänst och service vi levererar i vår verksamhet. Säkerhet och miljö kommer högt på vår agenda men också andra aspekter, som att vara en attraktiv arbetsgivare och erbjuda tjänster som våra resenärer uppskattar, är en viktig del i vårt hållbarhetsarbete. Vårt ansvar sträcker sig även utanför den direkta rederiverksamheten och vi vill vara en del i en vidare utveckling av destinationen Gotland.

Genom den här rapporten vill vi kommunicera vilka hållbarhetsfrågor som är viktiga för oss där vi både kan ge exempel på lyckat förbättringsarbete och vara tydliga med vilka utmaningar vi står inför framöver.

Detta är Destination Gotland

Destination Gotlands affärsidé är att som en naturlig del av det gotländska samhället stå för en ständig utveckling av dess livsnerv, sjötransportsystemet till och från ön, för att på sikt minska de miljöskadliga emissioner som färjetrafiken ger upphov till. Rederi AB Gotland bildades för 154 år sedan för att investera i fartyg och utveckla sjöfarten till och från Gotland för att på så sätt utveckla det gotländska samhället och skapa tillväxt på ön. Idag bedriver vi färjetrafik till Visby från tre fastlandshamnar; Oskarshamn, Nynäshamn och Västervik. Destination Gotland är helägt dotterbolag till Rederi AB Gotland.

96,8% Turernas punktlighet ligger inom fem minuter enligt tidtabell under 2018.

Om antalet turer som ställts in pga dåligt väder tas bort stiger punktligheten inom fem minuter till 99,9%

Fartyg



M/S Visborg



M/S Gute



M/S Gotland



M/S Visby



HSC Gotlandia II



HSC Gotlandia

- Fartygen Visby och Gotland kan transportera 1500 passagerare och 1600 längdmeter gods/eller ca 450 personbilar
- Fartyget HSC Gotlandia kan transportera 700 passagerare och ca 140 personbilar
- Fartyget HSC Gotlandia II kan transportera 780 passagerare och ca 140 personbilar
- Fartyget Gute kan transportera 88 passagerare och ca 850 längdmeter gods
- Fartyget Visborg kan transportera 1650 passagerare och 1650 längdmeter gods /eller 500 personbilar

Vår utveckling på hållbarhetsområdet

I början av 2000-talet beslutade Destination Gotland att systematisera miljöarbetet genom att införa ett miljöledningssystem. Sättet med strukturerat arbete var vi vana vid genom implementering av ISM-koden för säker drift av fartyg och förhindrande av föroreningar. Styrelsen fattade beslut om att ta fram ett lika strukturerat arbetssätt för miljö- och kvalitetsfrågorna och detta förändringsarbete resulterade den 19 februari 2003 i en certifiering enligt standarden för miljöledningssystem, ISO 14001, och kvalitetsledningssystemet, ISO 9001. I februari 2018 certifierades Destination Gotland om enligt de uppdaterade standarderna ISO 14001:2015 och ISO 9001:2015.

Genom våra ledningssystem säkerställer vi ett systematiskt arbete som leder till ständig förbättring, både vad gäller hur vi som verksamhet hanterar dessa frågor och vad gäller vår miljöprestanda. Särskild prioritet när det gäller miljöfrågor läggs på reduktion av skadliga emissioner till luft och vatten, främst vad avser försurande ämnen och växthusgaser.

Destination Gotlands intressenter

Som en viktig länk till och från fastlandet har Destination Gotland påverkan på och betydelse för lokalsamhället och samhället i ett större perspektiv. På samma sätt har allt ifrån myndigheter, företag till enskilda personer påverkan på vår dagliga verksamhet. Vi prioriterar en öppen dialog med de intressenter vi identifierat som våra viktigaste, Destination Gotlands nyckelintressenter.

Passagerare

Godskunder

Dotterbolag (Gotlands Stuveri)

Hamnrepresentanter

Trafikverket

Leverantörer

Försvarsmakten

Länsstyrelsen Gotlands län

Anställda

Ägare Rederi AB Gotland

Region Gotland

Sjöfartsverket

Transportstyrelsen

Lokalsamhället

Media

Våra väsentliga hållbarhetsområden

Kontinuerlig dialog med våra intressenter är viktigt för oss och i möjligaste mån ta hänsyn till deras synpunkter. Därför genomförde vi under 2017 en väsentlighetsanalys för att få en grundläggande förståelse för vilka frågor som är viktigast för våra nyckelintressenter.

Resultatet från analysen används som grund för vårt fokus framåt inom miljö- och kvalitetsarbetet och vår ambition är att regelbundet uppdatera väsentlighetsanalysen för att säkerställa att vi även fortsättningsvis riktar vårt arbete mot de områden som både Destination Gotland och vår omvärld ser som mest betydande.

Hantering av interna nyckelintressenter

INTERNA NYCKELINTRESSENTER	KOMMUNIKATIONSKANALER	VIKTIGA FRÅGOR
<ul style="list-style-type: none">• Anställda (inklusive sommarpersonal)• Ägare Rederi AB Gotland• Dotterbolag (Gotlands Stuveri AB)	<ul style="list-style-type: none">• E-post• Telefon• Intranät• Möten• Väsentlighetsanalys	<ul style="list-style-type: none">• Arbeta förebyggande med att minimera risker för olyckor som utsläpp av oljor och andra miljöfarliga ämnen• Att vara en trygg arbetsplats för våra anställda och ett säkert färdmedel för passagerare• Kontinuerlig utbildning av personal för att säkerställa en hög kompetensnivå• Ett vänligt och korrekt bemötande ombord på fartygen, terminaler och vid bokning

Hantering av externa nyckelintressenter

EXTERN NYCKELINTRESSENTER	KOMMUNIKATIONSKANALER	VIKTIGA FRÅGOR
<ul style="list-style-type: none">• Passagerare• Godskunder• Länsstyrelsen Gotlands län• Region Gotland• Hamnrepresentanter• Trafikverket• Transportstyrelsen• Sjöfartsverket• Försvarsmakten• Leverantörer• Lokalsamhället• Media	<ul style="list-style-type: none">• E-mail• Telefon• Möten (inkl. besiktningar etc.)• Väsentlighetsanalys	<ul style="list-style-type: none">• Arbeta förebyggande med att minimera risker för olyckor som utsläpp av oljor och andra miljöfarliga ämnen• Välja kemiska produkter för drift av fartygen (smörjoljor, rengöringsmedel mm) som är så skonsamma för miljön som möjligt• Att vara en trygg arbetsplats för våra anställda och ett säkert färdmedel för passagerare• Minska utsläpp av skadliga ämnen (NOx, SOx, kolmonoxid m.m.) och partiklar genom exempelvis optimerad körning och ny teknik• Kontinuerligt uppgradera teknik och bränsle till alternativ med lägre miljöpåverkan

I sammanvägningen av värderingen av de frågor som de interna och externa intressenterna prioriterar högt framträder särskilt fyra områden som särskilt viktiga för alla intressenter.

Arbeta förebyggande med att minimera risker för olyckor som utsläpp av oljor och andra miljöfarliga ämnen

Att vara en trygg arbetsplats för våra anställda och ett säkert färdmedel för passagerare

Minska utsläpp av skadliga ämnen (NO_x, SO_x, kolmonoxid m.m) och partiklar genom ex. optimerad körning och ny teknik

Kontinuerligt utbilda personal för att säkerställa en hög kompetensnivå

Resultatet från väsentlighetsanalysen som gjordes visar att vårt arbete ligger i linje med vad våra intressenter förväntar sig, detta hjälper oss att fokusera vårt arbete ytterligare. Den här hållbarhetsrapporten kommer att gå igenom flera av de områden som är väsentliga för Destination Gotlands intressenter. Vi redovisar i detta dokument för hur vi arbetar med säkerhetsfrågor, hur mycket vi släpper ut och vad vi gör för att minska utsläppen, vårt arbete för att minska risken för miljöskador och utsläpp, och hur vi tänker kring utbildning av personalen för att säkerställa en hög kompetensnivå.

Vår påverkan på miljön

Destination Gotlands påverkan på miljön sker främst genom förbränning av de fossila bränslen som används vid framdriften av våra fartyg. Våra betydande miljöaspekter blir därför utsläpp till luft av koldioxid (CO₂), kväveoxider (NO_x), kolmonoxid (CO), kolväten från förbränning (HC/VOC), svaveloxider (SO_x) och partiklar. Med dessa betydande miljöaspekter i åtanke innebär både att det är här vår största miljöpåverkan ligger men också att det är här vi har stor möjlighet att påverka för en förändring. Att reducera vår förbrukning av fossila bränslen (bunker) för framdrift och till övriga system ombord har hög prioritet.

Mängden gods och passagerare har ökat stadigt över åren medan den totala bunkerförbrukningen legat på ungefär samma nivå.

Det finns ett antal miljörisker kopplade till hantering av bunkerolja, kemiska produkter, farligt avfall, farligt gods som kan leda till större eller mindre miljöpåverkan. Alla risker och olika typer av miljöpåverkan hanteras inom ramen för ledningssystemet och de policys och rutiner som finns där. Läs mer under avsnittet om styrning, uppföljning och förbättring.

Utsläpp till luft

Transporterade enheter

Årtal	2016	2017	2018
Längdmeter gods	801 503	822 441	850 221
Fordon	519 729	550 339	554 508
Passagerare	1 623 030	1 749 755	1 766 738

I tabellen ovan ser man sedan 2016 att längdmeter gods har ökat med 6,1 %, fordon med 6,7% och passagerare 8,8%.

Totala luftutsläpp av CO₂ enligt tabell nedan:

Totala utsläpp	CO ₂
2017	149 210
2018	156 381

Utsläpp räknat i ton.

Vårt ökade totala utsläpp från 2017 till 2018 kan härledas till att vi har haft ökat antal turer. På rutten till Nynäshamn har vi utökat med 45 turer, Oskarshamn 4 turer och till Västervik ökade antalet turer med 46. Som ett led att minska våra utsläpp till luft så introduceras 2019 vårt nya fartyg Visborg som kommer att framdrivas av LNG, vilket kommer att reducera den totala mängden utsläpp av CO₂ avsevärt.

Utsläpp till luft från fartyg vid hamnuppehåll

Utsläpp från fartyg vid hamnuppehåll 2018 (ton)	
Koldioxid (CO ₂)	12 910

Siffror för utsläpp vid hamnuppehåll kommer från data inskickade via MRW som påbörjades år 2018.

Under 2019 kommer färjorna i Visby att kopplas till landström, detta om fartygen ligger stilla längre än 60 minuter till kaj. Att koppla upp våra fartyg till landström gör att vi inte behöver köra på fartygens generatorer, detta kommer innebära att utsläppen vid hamnuppehåll kommer minska drastiskt.

Åtgärder och rutiner för att minska utsläpp till luft

Koldioxidutsläppen följer förbrukning av bunker och hanteras i de rutiner som finns för arbetet med att optimera bunkerförbrukningen.

Utsläpp av **kväveoxider** är beroende av bunkerförbrukningen, av kväveoxidbildningen vid förbränningen i maskinerna och av reningsgraden i katalysatorerna. Rutiner för att säkerställa att mängderna hålls på en kontrollerad nivå är desamma som för bunkerförbrukningen samt att kväveoxidnivåerna efter reningssteget kontrolleras och loggas momentant på samtliga maskiner.

Utsläpp av **kolmonoxid** är beroende av bunkerförbrukningen och av kolmonoxidbildningen vid förbränningen i maskinerna. Rutiner för att säkerställa att mängderna hålls på en kontrollerad nivå är desamma som för bunkerförbrukningen samt att underhållsplaner och kontrollprogram på samtliga maskiner följs.

Utsläpp av **kolväten** är beroende av bunkerförbrukningen och av kolvätebildningen vid förbränningen i maskinerna. Rutiner för att säkerställa att mängderna hålls på en kontrollerad nivå är desamma som för bunkerförbrukningen samt att underhållsplaner och kontrollprogram på samtliga maskiner följs.

Svaveloxidutsläppen är direkt proportionella till förbrukning av bunker och dess svavelinnehåll. Bunkerförbrukningen följs upp genom rutiner för detta och svavelinnehållet kontrolleras då det levereras. Efter övergången till lättare bränsle (SECA) så har svavelutsläppen minskat.

Kemiska produkter

Destination Gotland har även miljöpåverkan genom användande av olika typer av kemiska produkter som färger, smörjolja, hydraulolja mm. Förutom bunker, vars huvudsakliga miljöpåverkan tas upp under luftutsläpp, används dessa till underhåll av båten och till olika tekniska applikationer.

På fartygen förbrukades under 2018 ungefär

6,9 (8,6) m³ färg

1,0 (2,9) m³ bottenfärg

2,78 (2,09) m³ kemikalier och rengöringsmedel

0,25 (0,77) m³ absol och andra absorbenter

308 (260) ton smörjolja

4283 (4232) ton urea

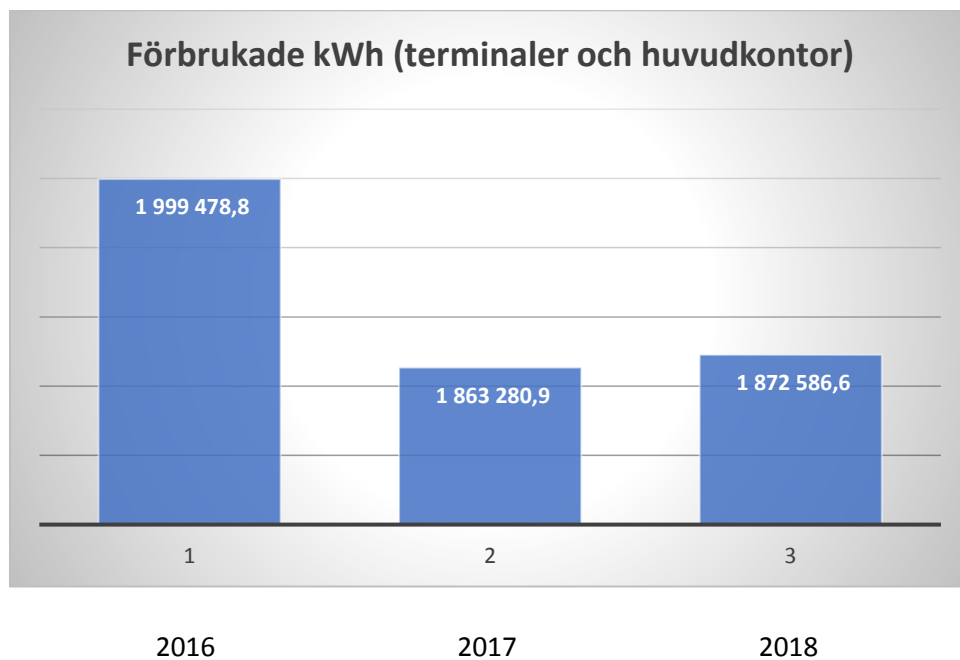
13,8 (26) ton hydraulolja

Siffror i parentes anger motsvarande mängder för 2017.

Energiförbrukning

Under 2017 inleddes arbetet med en energikartläggning enligt lagen om energikartläggning i stora företag (SFS 2014:266). Detta arbete har inneburit en genomgripande kartläggning av energiprestandan i olika delar av verksamheten vilket inkluderar båtar, terminalerna i Visby, Oskarshamn, Nynäshamn och Västervik, Landservice samt huvudkontoret i Visby. Syftet är att hitta möjliga energibesparande åtgärder för att ytterligare sänka verksamhetens energiförbrukning.

Den betydande energianvändning som identifierats är fartygens förbrukning av bunkerolja till transport. Denna energianvändning är större än all annan användning sammantaget. Ett antal områden har dock identifierats som betydande där förbättringspotential finns, främst terminalernas energianvändning och bränsle till arbetsmaskiner och bilar.



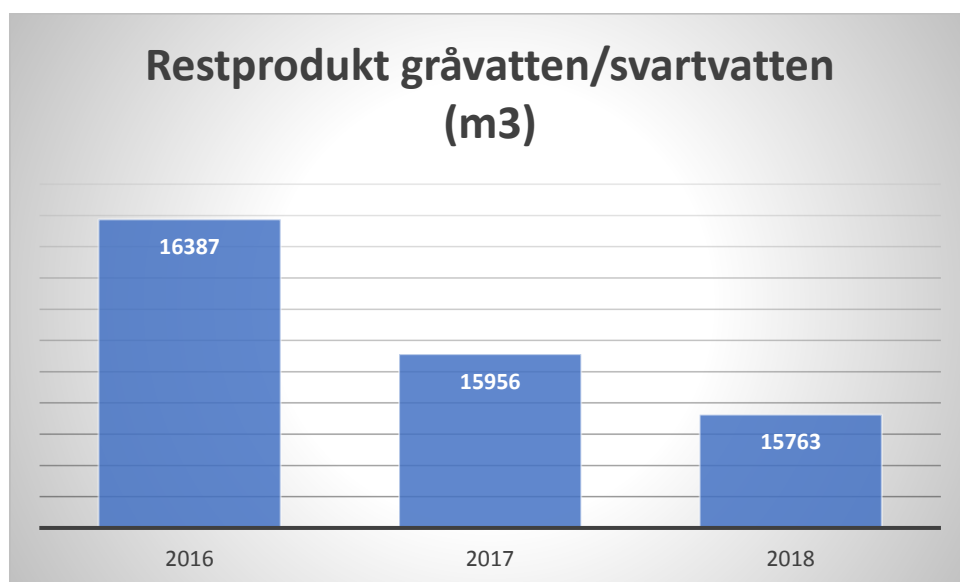
Våra grafer av elförbrukningen på terminaler och huvudkontoret visar at det var en nedåtgående trend från 2016 till 2017. 2018 ökade antalet kWh, detta går att härleda till den extrema hetta som rådde i hela Sverige på sommaren där kylanläggningar fick gå på hög belastning.

Avfall och restprodukter

Destination Gotland sorterar en rad fraktioner och arbetar ständigt för att minska påverkan. En rad resurser går åt i vår verksamhet men genom att återvinna så mycket som möjligt minskar vi behovet av uttag av nya resurser.

Avfall från fartyg

Fraktion	Vikt (kg)	Vikt (kg)/passagerare
Hushållsavfall, med organiskt	28 500	0,016
Maskinrumsolja	1 229 660	0,69
Glasförpackningar, färgat	14 270	0,008
Glasförpackningar, ofärgat	6 330	0,0036
Metallförpackningar	780	0,00044
Wellpapp	90 500	0,051
Tidningar/journaler	41 000	0,023



Restprodukter från fartyg 2018

4887 (6146) liter filter

24985 (29 691) liter oljetrasor

1388 (1095) liter lysrör/lampor

1642(1120) liter elektronikavfall

223 (536) liter batterier

237 (330) liter kemikalierester

Angivna siffror i parentes motsvarar mängderna för 2017. Enheten liter används då mätningar skett i de kärl som används till förvaring av restprodukterna.

Under 2018 lämnade Destination Gotland material till återvinning motsvarande ungefär:

62 cyklar



genom återvinning av metall

Utvinning av 4204 l olja



genom återvinning av plast

Isolering till 8 villor



genom återvinning av färgat glas

992 träd



genom återvinning av kontorspapper och wellpapp

8921 nya glasförpackningar



genom återvinning av ofärgat glas

Ett års eluppvärmning av 50 villor



genom brännbart avfall

Allt farligt avfall går via specialbyggda vagnar som togs fram 2017 och kan fraktas från fartyg till avfallsgård. Det gör att en mer detaljerad sortering kan ske hos oss istället för att allt fraktas tillsammans och sorteras hos avfallsmottagaren.

Vårt förbättringsarbete inom miljöområdet

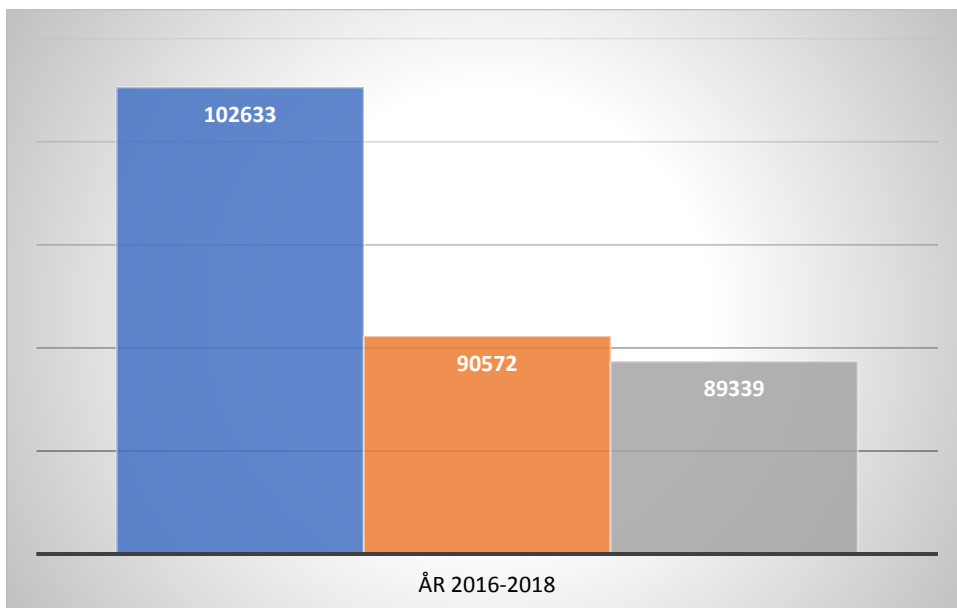
Genom åren har en rad olika miljöförbättrande åtgärder genomförts i verksamheten. Några av dessa exempel hittar du här:

Effektivisera användningen av bränsle

Som ett led i att reducera bränsleförbrukning, och därigenom utsläpp, finns det flera olika metoder att använda sig av. Destination Gotland arbetar bland annat med trim- och fartoptimering. Med juli som referensmånad, där den största förbrukningen sker och felkällor som väder, vind och isförhållanden är mindre, har vi en målsättning om en besparing på 1 % per år. Exempel på metoder vi använder för att minska bränsleförbrukningen är:

- Skrubbing av båtarna för att minska algpåväxten och därmed motståndet i vattnet
- Utnyttja vår kunskapsbank med information om olika mätetal, till exempel avseende väder, vind, djupkurvor och strömmar för att effektivisera rutten och hastigheten

Bränsle används också till arbetsmaskiner på terminalerna. Där har förbrukningen minskat 2018 jämfört med kontrolluppgifter 2016 och 2017, detta som en del av effektivare användning av maskinerna.



Bränsle som används till arbetsmaskiner på terminalerna.

Kemikaliehantering

Vår kemikaliehantering är uppbyggd för att minska risken för skada på både människa och miljö. Syftet är att genom ett enhetligt system att skaffa en bra överblick över de produkter som köps in och hanteras, samt att begränsa användningen av skadliga ämnen. Arbetet har inkluderat riskanalyser på samtliga kemikalier, vilket lett till att vissa produkter fasats ut ur eller bytts ut mot andra mer miljövänligare alternativ.

Miljöutbildning för personalen

Destination Gotland arbetar för att öka medvetenheten hos personalen när det gäller miljömedvetenhet. Vår ambition är att miljöarbetet skall genomsyra hela vårt företag och att det ska spridas till varje medarbetare. I vår verksamhet använder vi oss bland annat av ett interaktivt redskap för miljöutbildning, "Miljökörkort". Alla fastanställda och säsonganställda genomgår denna utbildning för miljökörkortet innan de påbörjar sin tjänstgöring. I miljökörkortet är den övervägande delen allmänkunskap när det gäller miljön, men det finns även en särskild del som avser Destination Gotlands miljöarbete.

Spillvatten

Det svart- och gråvatten som uppkommer på fartygen körs iland och omhändertas i hamnar.

Vatten från sop- och skurmaskinen på däck tas omhand som farligt avfall. Maskinen används för att rengöra lastdäcket från det spill som uppkommer från fordonen ombord. Analyser som Destination Gotland låtit genomföra konstaterar att vattnet innehåller föroreningar och inte ska släppas ut obehandlat. Därför samlar vi in det och omhändertar det iland. Detta resulterar även att inredningen utsätts för mindre slitage och därmed håller länge, vilket är helt i linje med vårt hållbarhetsarbete.

Plats för laddning av elbilar

I fastlandshamnarna Oskarshamn och Nynäshamn har utrustning placerats ut för snabbbladdning av el-fordon. För den som vill ha sin bil fulladdad krävs bara 10–15 minuters anslutning. Utrustningen är placerad utanför terminalerna vilket innebär att de kan nyttjas av såväl passagerare som allmänhet.

Avgasrening

Installation av katalytisk avgasrening på samtliga fartyg har reducerat utsläppen av kväveföreningar med 80-90 %. Fartygen drivs med lågsvavligt bränsle vilket reducerar utsläppen av försurande svavelföreningar.

Solfilm på fönster

Solfilm på fönster hjälper till att minska värmeinstrålningen och därmed reducera behovet av att använda kylanläggningen ombord.

Miljömål

Våra miljömål representerar de fokusområden vi valt för att minska vår miljöpåverkan. Dessa inkluderar följande:

Minska bränsleförbrukningen per fartyg och avverkad distans för att reducera skadliga utsläpp till luften

Minska belastning på vattenlevande organismer genom att reducera alla skadliga utsläpp till vatten

Reducera användningen av kemikalier som påverkar hälsa och miljö

Reducera avfallsmängderna från verksamheten och minska nedskräpningen

Uppföljning av mål kring årlig minskning av bränsleförbrukning

Målet är 1 procents årlig minskning av bunkerförbrukning per nautisk mil, uppföljning av detta sker genom ECO-driving rapport som sammanställs för respektive fartyg. Minskning av bunker sker genom optimering av rutter, lastning och nyttjande av ballast för att optimera bästa möjliga trim.

Farligt gods

Destination Gotland transporterar årligen stora mängder farligt gods och säkerhet och miljöpåverkan är två viktiga delar att ta hänsyn till. International Maritime Organization (IMO) har på dessa områden utarbetat två viktiga konventioner som bland annat ligger till grund för mer detaljerade bestämmelser om transport av farligt gods till sjöss.

- SOLAS (International Convention for the Safety of Life at Sea) innehåller bestämmelser om hur fartyg ska vara konstruerade för att vara så säkra som möjligt.
- MARPOL (International Convention for the Prevention of Pollution from Ships) innehåller bestämmelser som ska förhindra att fartyg förorenar miljön.
- IMDG koden (International Maritime Dangerous Goods Code) som ligger under SOLAS hanterar föreskrifter som styr hur olika ämnen ska klassificeras och förpackas. Farligt Gods Ämnen som inte ingår i IMDG koden får inte transporteras till sjöss

Utöver dessa konventioner har Destination Gotland har tagit fram ett eget last- och stabilitetsprogram som även omfattar farligt gods. Fartyget har certifikat för farligt gods som anger hur de olika farligt gods-klasserna ska placeras på däck samt vilka säkerhetsavstånd som gäller mellan olika klasser. När dessa turer körs finns en begränsning i antalet passagerare. Farligt gods klass 1 körs var femte vecka med fartyg utan passagerare.

In i framtiden

Trots arbetet med att effektivisera bränsleanvändningen sker ändå stora utsläpp till följd av förbränningen av fossila resurser. För att ytterligare minska vårt klimatavtryck och bidra i ännu större utsträckning till arbetet för en hållbar utveckling försöker vi hitta nya alternativ som kan driva våra fartyg. Som en stor del i detta arbete kommer Gotlandsbolaget/Destination Gotland driftsätta en ny LNG-färja. M/S Visborg kommer att tas i drift under 2019 och kommer hjälpa oss i vårt fortsatta mål att minska vår miljöpåverkan, genom minskade utsläpp av koldioxid och svavel.



M/S Visborg.

Fakta: LNG

LNG, Liquefied Natural Gas, är flytande naturgas och kan bland annat användas som bränsle i fartyg istället för traditionell tjockolja. Flytande naturgas tas fram genom att nerkylning av naturgas till vätska och tar då betydligt mindre plats – volymen minskar mer än 600 gånger. Det gör det möjligt att nyttja den inom bland annat sjöfarten då den kan fraktas till särskilda terminaler och inte kräver gasledningar som naturgas gör.

Vad är miljöskillnaden mellan olja och naturgas?

Genom att använda naturgas istället för tjockolja som bränsle kan fartygens utsläpp minska med upp till 99 % när det gäller svavel och 20% när det gäller koldioxid. Andra utsläpp reduceras också som tungmetaller, kväveoxider, partiklar och sot. Klimatet besparas och övergödningen minskar.

Källa: Swedegas

Fakta: Svaveldirektivet

I Svavelkontrollområdet (SECA) för Östersjön, Nordsjön och Engelska kanaler finns bestämmelser om hur fartygen ska minska sina utsläpp av bland annat svavel. Från och med 2015 är det endast tillåtet med upp till 0,10 viktprocent svavel i bränslet vilket ställer krav på bland annat lågsvavligt bränsle och rening av rökgaser.

Källa: Kemikalieinspektionen och Transportstyrelsen

Fakta: Utsläpp till luft

Koldioxid

Koldioxid är en växthusgas som bland annat släpps till atmosfären i samband med förbränning av fossila bränslen. En ökad koldioxidhalt i atmosfären förstärker växthuseffekten och bidrar till den globala uppvärmningen. Stigande temperaturer leder i sin tur till en rad olika miljöproblem.

Kväveoxider (NO_x)

Uppkommer vid förbränning (när syre och kväve reagerar vid höga temperaturer), är giftigt och kan bidra till bildandet av marknära ozon. Olika kväveföreningar kan också bidra till försurning och övergödning av mark och vatten.

Svaveloxider (SO_x)

Släpps bland annat ut genom förbränning av fossila, svavelhaltiga bränslen som olja. När den oxiderar i atmosfären och bildar svavelsyra bidrar den till försurningen.

Källa: Naturvårdsverket

Styrning, uppföljning och förbättring

Destination Gotlands verksamhet styrs av ledningssystem certifierade enligt ISO 9001 och 14001 som omfattar alla de processer som krävs för att utföra transportuppdraget på ett säkert, kostnadseffektivt och hållbart sätt.

Utöver ISO finns det lagkrav inom bland annat miljö, arbetsmiljö, sjösäkerhet och livsmedel som utgör en grundläggande kravnivå vi alltid måste uppfylla.

Policys styr arbetet på en övergripande nivå och rutiner och arbetsinstruktioner säkerställer att vi gör rätt i vårt dagliga arbete. Detta är inte minst viktigt för att efterleva alla nationella och internationella lagkrav, samt andra bindande krav som ställs på verksamheten.

Genom att tillämpa de policys, mål och rutiner som utgör Destination Gotlands ledningssystem styr och minimerar vi de risker som finns på hela hållbarhetsområdet samt har verktyg för att upptäcka brister och uppnå en ständig förbättring.

Policys

Destination Gotland har följande policys, koder och certifikat som styr vårt arbete:

Kvalitetspolicyn styr vårt kvalitetsarbete.

Miljöpolicyn säkerställer vårt långsiktiga miljöansvar.

Säkerhetspolicyn bestämmer företagets säkerhetsansvar gentemot passagerare och medarbetare.

Arbetsmiljöpolicyn syftar till att skapa en fysiskt och psykosocialt säker och sund arbetsplats för alla medarbetare.

Utöver policys behöver verksamheten säkerställa efterlevnaden av ett antal certifikat som är specifika för fartygstrafik. Dessa inkluderar:

ISM (International Maritime Organization) koden - Syftet med denna internationella kod är att tillhandahålla en internationell standard för säker drift och av fartyg och förhindrande av föroreningar.

IOPP (International Oil Pollution Prevention Certificate) - IOPP-intyget utfärdas till varje nytt fartyg efter inspektion av överrensstämmelse med MARPOL-konventionen vad gäller hantering och rening av olja.

ISPP Internationellt föroreningscertifikat för toalettavfall.

IAPP Internationellt certifikat till förhindrande av luftförorening

NOx Reduction Certificate

(fartygen har katalysatorer både på huvudmaskiner och hjälpmaskiner, kontroll sker årligen, certifikatet/intyg ligger som grund för miljödifferiering av farledsavgifter)

SOx Reduction Certificate

(Här blev det en stor minskning av svaveloxider från år 2015 i och med införande av SECA, fartygen körs på lättare bränsle)

International anti-fouling system certificate

(International Convention on the Control of Harmful Anti-Fouling Systems on Ships)

Uppföljning och förbättring

Destination Gotland utvecklas både genom våra interna drivkrafter och krav och önskemål från externa intressenter. Krav och förväntningar framförs på olika sätt och identifieras och granskas i ett flertal kanaler, till exempel:

- **Väsentlighetsanalys:** Vad tycker våra intressenter det är viktigt att vi arbetar med inom hållbarhetsområdet?
- **Lagstiftning:** Svaveldirektivet, lag om energikartläggning och andra lagkrav som vi måste förhålla oss till och utveckla vår verksamhet för att följa.
- **Revisioner:** Intern- och externrevisioner mot policys, rutiner och standardkrav upptäcker avvikelser och förbättringsåtgärder som vi kan hantera inom ramen för arbetet med ständig förbättring.
- **Lagefterlevnadskontroller:** Revisioner med avseende på krav i miljö- och arbetsmiljölagstiftningen.
- **Skyddsronder:** Specifika arbetsmiljörevisioner med fokus på risker och brister på arbetsmiljöområdet.
- **Avvikelsehanteringssystem:** Identifierar förbättringsåtgärder.
- **Miljøråd:** Destination Gotland har ett miljøråd bestående av personal från de olika avdelningarna i företaget och både land- och fartygsfunktioner finns representerade. Miljørådet träffas ett par gånger varje år och dess medlemmar är ansvariga för att uppföljningen av miljöaspekterna inom respektive område sker och redovisas på mötena. Övriga punkter på dagordningen är genomgång av statusen när det gäller företagets miljömål, presentation av underlag från de olika projektgrupperna samt genomgång av inkomna avvikelse rapporter och korrigerande åtgärder sedan senaste mötet. Från och till tas externa miljöföreläsare in för vissa delar av miljöarbetet.

Ett kontinuerligt arbete pågår för att finslipa processerna i verksamheten för att åstadkomma en ständig förbättring. Att detta fungerar i praktiken följs upp vid ledningens genomgång en gång per år. Vid ledningens genomgång går resultat från interna och externa revisioner igenom, man tittar på behov och förväntningar hos Destination Gotlands viktigaste intressenter, nyckelintressenterna och analyserar risker och möjligheter i verksamheten. Det är av stor betydelse att även gå igenom hur väl ledningssystemet fungerar som stöd för att uppnå verksamhetens strategi och mål vilket är dess grundläggande syfte.

Personal, arbetsmiljö och utbildning

Våra medarbetare är vår grundpelare och vi verkar för god hälsa, miljö och säkerhet på arbetsplatserna.

Personal

Destination Gotland strävar efter att ha en jämn könsfördelning bland såväl medarbetare som personer med chefsbefattning. I dagsläget finns en övervikt av kvinnor bland de anställda medan chefspositioner i större utsträckning innehas av män.

Destination Gotland har signerat "Strategi- och handlingsplan för likabehandling inom svensk sjöfart" som är framtagen i syfte att stärka och synliggöra det arbete som redan pågår inom svensk sjöfart mot diskriminering, trakasserier och kränkande särbehandling där samtliga aktörer ska verka för likvärdig behandling. Vi har även en egen plan för jämställdhet och mångfald.

Vi genomför även en lönekartläggning vartannat år för att säkerställa likvärdiga löner för likvärdiga arbetsuppgifter oavsett kön.

Sociala Nyckeltal

Anställda	2017	2018
Antal land/sjö (heltid)	126/173	127/209
Andel Kvinnor (%) land/fartyg	66/28	62/22
Andel kvinnliga chefer	31	37

Utöver tillsvidareanställda finns ett antal vikarier och säsongsanställda som arbetar på Destination Gotland under olika delar av året.

Sjukfrånvaro och arbetsplatsolyckor

Vi har idag en sjukfrånvaro som skiljer sig mellan de som arbetar på land och de som arbetar på våra fartyg. De utmaningar vi står inför inom detta område är att gemensamt tillsammans med arbetstagare och företagshälsovården få ner sjukfrånvaron.

Under 2018 hade verksamheten 18 (27 stycken 2017) tillbud/olycksfall.

Genomsnittlig sjukfrånvaro under 2018

Fartyg	4%
Terminaler och kontor	7%

Arbetsmiljöarbete ombord

När det gäller arbetsmiljöfrågor ombord krävs det enligt styrande regelverk skyddsombud för däck, maskin och ombordservice. Arbetsmiljöarbetet bedrivs genom skyddskommittén där skyddsombud från de olika avdelningarna och befälhavare sammanträder var tredje månad.

I en komplex verksamhet som Destination Gotland sträcker sig arbetsmiljöriskerna från allt ifrån mycket allvarliga risker som kan leda till dödsfall till risker som kan klassas som försumbara skador. Arbetsmiljöriskerna sträcker sig från fysiska risker till psykosociala risker. För att identifiera och kunna åtgärda de arbetsmiljörisker som finns ombord och i land genomförs skyddsronder regelbundet inför varje möte i skyddskommittén. Samordning med rederiet sker vid åtgärder som kräver stora resurser. Ombord på fartygen finns en stark tradition av arbetsmiljöarbete som Destination Gotland är stolta över och vi strävar efter att skapa samma arbete på terminalerna. Det sker även samordningsmöten med personalchef, säkerhetsansvarig och fackliga representanter. Arbetsmiljöarbetet styrs och följs upp inom ramen för ledningssystemet. Kulturen ombord uppmuntras att lämna in förbättringsförslag som kan föras vidare till andra avdelningar som en del i ett proaktivt arbete. Läs mer under avsnittet om styrning, uppföljning och förbättring.

Säkerhet ombord

Säkerhet ombord är av högsta prioritet, personal som arbetar ombord skall ges tiden och möjligheten att utföra sina arbeten på säkraste möjliga sätt, detta ger även våra passagerare en känsla av tryggare resande. Destination Gotland har en säkerhetspolicy som bestämmer företagets säkerhetsansvar gentemot passagerare och medarbetare samt en arbetsmiljöpolicy som syftar till att skapa en fysiskt och psykosocialt säker och sund arbetsplats för alla medarbetare. Dessa övergripande dokument är vägledande för resten av vårt säkerhets- och arbetsmiljöarbete.

Vi har sedan en längre tid tillbaka byggt upp en infrastruktur för utbildning och övningsverksamhet för att säkerställa kunskapen och färdigheterna hos de ombordanställda och har även

certifikatsgrundande utbildningar enligt STCW (internationell konvention för de utbildningar som ombordanställda måste ha).

Destination Gotland har en övningsanläggning där vi byggt upp det evakueringsystem som används på våra fartyg, både vad gäller HSC-fartygen samt de stora fartygen Visby och Gotland. Vi tränar med samma utrustning som finns i fartygen, vi använder ett brandfält där vi tränar vår personal och vi har även avtal med ett företag som sköter utbildningen vad gäller sjukvård. Utöver det har vi även egen FRB (Fast Rescue Boat) och livbåt för att säkerställa denna typ av utbildningar.

Våra utbildningar inkluderar:

- Grundläggande Säkerhetsutbildning
- Sjukvårdsutbildning
- Avancerad brandbekämpning
- Räddningsfarkoster
- Passagerarhantering-Crowd
- Snabba Beredskapsbåtar FRB
- Livräddningsfarkoster Livbåtar
- TRC, speciell behörighet för de som arbetar i HSC-fartygen
- Sjöfartsskydd utbildning

Utöver detta har vi även en del fortbildningskurser vad gäller säkerhetsutbildningar

När det gäller våra brand-/och säkerhetsgrupper ombord i fartygen finns ett rederikrav på att de ska uppfylla de bestämmelser som finns i Arbetsmiljöverkets föreskrifter för rök- och kemdykning (AFS 2007:7) samt vara godkända som rökdykare ur hälsosynpunkt. Vi utbildar och övar även vår terminalpersonal när det gäller brand, passagerarhantering, farligt gods och sjukvård.

Vi är godkända av Transportstyrelsen att bedriva de utbildningar som krävs för att arbeta i våra fartyg och Transportstyrelsen är även tillsynsmyndighet i dessa delar. När det gäller utbildningarna berörs vi av kraven International Convention on Standards of Training, Certification and Watchkeeping for Seafarers (STCW).

STCW styr även krav på de övningar som ska utföras vilket bland annat innebär att det sker övningar i fartygen varje vecka. Utöver detta genomförs även större övningar med representanter från Sjöfartsverket, Sjö- och flygräddningscentralen (JRCC), Polisen, Räddningstjänsten, Sjukvården-Landsting, SAR Helikopter och statister, både allmänhet och deltagare som agerar skadade.

Leverantörer och mänskliga rättigheter

Respekt för mänskliga rättigheter kan tyckas som en självklarhet för en verksamhet i Sverige som Destination Gotlands, men faktum är att risken finns att brott mot dessa rättigheter kan förekomma några steg ned i leverantörskedjan. Speciellt bör man vara uppmärksam vad gäller leverantörer i länder där sådana brott förekommer frekvent.

Destination Gotland jobbar efter allas lika värde oavsett ursprung, kulturell och socialtillhörighet, religion, ålder och kön. Detta visar vi genom en utarbetad jämställdhet- och mångfaldspolicy. Vi följer alla riktlinjer inom MLC. Jämställdhet och mångfald är en stående punkt i det systematiska arbetsmiljöarbetet.

Destination Gotland accepterar ingen form av diskriminering som har sin grund i ojämlik behandling beroende på någon av de sju diskrimineringsgrunder som omfattas av lagen.

Huvuddelen av Destination Gotlands leverantörer och entreprenörer återfinns i Sverige och norra Europa. Vad gäller dessa som lyder under EU-lagstiftning och liknande nationell lagstiftning som i Sverige, så ser vi inte brott mot mänskliga rättigheter som en prioriterad fråga. Risken är desto större när inköp sker i högriskländer, t.ex. i Asien.

Etiska affärer/anti-korruption

Världsbanken har identifierat korruption som ett av de främsta hindren mot utveckling. Korruption skadar och försvagar det politiska systemet och demokratin. Utbredd korruption undergräver rättssäkerheten för medborgarna och gynnar etablerade eliter på bekostnad av samhället i stort.

Destination Gotland har en hög medvetenhet om de risker som är förknippade med korruption. Dessa inkluderar framförallt en stor badwill för varumärket men även legala sanktioner i form av bötesbelopp, fängelse mm. Destination Gotlands arbete mot korruption är idag inte formaliserat och vi ser detta som en framtida förbättringsmöjlighet. Vi kommer att upprätta och implementera en policy för antikorruption i verksamheten. Det har under år 2018 inte varit några inrapporterade mål om korruption, varken med eller mot Destination Gotland.

Sociala förhållanden

Destination Gotland har en stor betydelse för levnadsvillkoren och välfärden på Gotland då vi fungerar som en livsnerv som transporterar människor och gods till och från fastlandet. Färjetrafiken är en förutsättning för en stor del av livet på ön och att denna upprätthålls på ett fullgott sätt är av yttersta vikt för gotlänningarnas livskvalitet. En annan viktig aspekt på trafiken är att den är en nödvändig transportlänk för många näringsverksamheter. Den ger också direkt och indirekt upphov till ett stort antal arbetstillfällen. Utan denna transportmöjlighet skulle huvuddelen av företagen på ön inte kunna verka med sina respektive verksamheter.

De globala målen

Världens ledare har förbundit sig till 17 globala mål som ska uppfyllas senast 2030. Som en storregional aktör har vi en betydande påverkan på vår omvärld. Vi ser det därför som viktigt att bidra till en positiv utveckling både lokalt och globalt. Genom att arbeta med de globala målen för hållbar utveckling visar vi på betydelsen av att sätta vår verksamhet i en större sammanhang där det vi gör idag är avgörande för hur världen ser ut imorgon. Följande mål har vi i nuläget starkast koppling till i vår verksamhet.



Mål 5 Jämställdhet Vi vet att ökad jämställdhet på arbetsplatsen ger ett bättre arbetsklimat, nöjdare medarbetare och därmed ökad produktivitet och i slutändan en bättre upplevelse för våra passagerare. När det gäller personalen i land är ca 62 % kvinnor medan 67 % av de anställda i chefsposition är män. Andelen kvinnor i chefsposition har ökat från 31 till 33% men här ser vi stora förbättringsmöjligheter och tror att en ökad medvetenhet och strategi i framtida rekryteringsprocesser kan vara nyckelfrågor.



Mål 9 Hållbar industri, innovationer och infrastruktur

En god förbindelse mellan Gotland och fastlandet är en viktig förutsättning för en stor del av näringsverksamheten som bedrivs på ön. Destination Gotlands roll i detta sammanhang tas på stort allvar och vi verkar för att tillhandahålla regelbundna, tidseffektiva och tillförlitliga resor och transportmöjligheter till och från Gotland. Vi arbetar ständigt med möjligheterna att förbättra och underlätta resandet och ta fram nya innovativa lösningar för att göra detta så smidigt som möjligt.



Mål 13 Bekämpa klimatförändringen Destination Gotlands största miljöpåverkan är användningen av bunkerolja för framdriften av fartygen. Då denna leder till klimatpåverkande utsläpp arbetar vi därför ständigt med att minska på användningen, bl.a. genom reglering av fart, optimering av rutter och andra parametrar. Övergången till Liquefied Natural Gas (LNG) fartyg kommer att leda till en minskning av koldioxidutsläpp med 20 % och svavel med hela 99 %.



Mål 14 Hav och marina resurser

För oss som verkar på havet är det en självklarhet att värna om denna känsliga naturmiljö. Vi ser lagstiftningen, bl.a. MARPOL som en miniminivå och gör vårt yttersta för att skydda havsmiljön. Allt avfall tas om hand på ett ansvarsfullt sätt och inga utsläpp sker under normal drift. Skulle en olycka trots rigorösa säkerhetsrutiner ske med ett utsläpp i havet som följd finns rutiner för att ta om hand detta och minimera skadorna.

Vi har även en stor utmaning framför oss att minska nyttjandet av plaster ombord på våra fartyg. Detta är något som vi ser över när det gäller inköp av produkter, vi byter ut plaster där emballering sker. Vi kommer även under år 2019 att påbörja källsortering på våra fartyg.

Källor

Swedegas: https://www.swedegas.se/gas/LNG/klimat_och_miljo

Kemikalieinspektionen: <https://www.kemi.se/hitta-direkt/lagar-och-regler/ytterligare-eu-regler/svavel-i-marint-bransle/kort-om-reglerna-for-svavel-i-marint-bransle>

Transportstyrelsen: <https://www.transportstyrelsen.se/sv/sjofart/Miljo-och-halsa/Luftforening/SOx---svaveloxider/> och <https://www.transportstyrelsen.se/sv/Sjofart/Miljo-och-halsa/Luftforening/SOx---svaveloxider/Kommande-krav/>

Naturvårdsverket: <http://utslappisiffror.naturvardsverket.se/amnen/vaxthusgaser/koldioxid/>, <https://www.naturvardsverket.se/Sa-mar-miljon/Klimat-och-luft/Luftforeningar/Kvaveoxider/>, <https://www.naturvardsverket.se/Sa-mar-miljon/Klimat-och-luft/Luftforeningar/Svaveldioxid/> och <https://www.naturvardsverket.se/Sa-mar-miljon/Statistik-A-O/Vaxthusgaser-utslapp-fran-utrikes-sjofart-och-flyg/?visuallyDisabledSeries=1b982247f2391108>