

hållbarhet

2025

Destination Gotlands
hållbarhetsredovisning 2025



Innehåll

3	Vd har ordet
4-6	Vår verksamhet
7-8	Trender & omvärld
9-12	Hållbarhetsstrategi & styrning
13	Fokusområden
14-18	Klimatneutral resa
19-22	En trygg & säker arbetsplats
23-25	Levande hav
26-28	Hållbar överfart
29	Milstolpar
30-34	Statistik

Denna hållbarhetsredovisning utgör bolagets lagstadgade hållbarhetsrapport och är en del av förvaltningsberättelsen för Destination Gotland AB med organisationsnummer 556038-2342. Årets hållbarhetsredovisning avser verksamhetsåret 2025.

Med sikte på klimatneutralitet

På Destination Gotland har vi ett viktigt samhällsuppdrag och spelar en central roll för Gotlands tillgänglighet och utveckling. Genom att erbjuda trygg och pålitlig färjetrafik mellan Visby, Nynäshamn och Oskarshamn skapar vi goda förutsättningar för både boende, näringsliv och besöksnäring på ön – samtidigt som vi arbetar för att göra trafiken så hållbar som möjligt.

2025 var ett positivt år för Gotlandstrafiken, med ökade volymer och ett särskilt starkt resande bland gotlänningarna. Även frakt- och godsvolymerna vände uppåt efter en period av svagare utveckling.

Styrkan i Gotlandsbolaget

Hållbarhetsfrågorna är viktiga för vår framtida konkurrenskraft, och vi har höga ambitioner, särskilt när det gäller att minska vår klimatpåverkan. Ett av Gotlandsbolagets mål är att färje- och kryssningstrafiken ska vara klimatneutral senast 2045. Som en del av Gotlandsbolaget har vi styrkan att arbeta tillsammans – vi investerar i nya lösningar, delar kunskap och driver långsiktiga initiativ för att göra färjetrafiken till och från Gotland ännu mer hållbar.

Nästa generations fartyg och hamnar

Under 2025 tog vi flera viktiga steg i omställningen av Destination Gotlands sjöfart. En milstolpe var beställningen av den nya katamaranen Gotland Horizon X i februari. Fartyget får ett innovativt multifuel-koncept med gasturbiner och energiåtervinning, vilket ger oss flexibilitet att använda olika typer av bränslen i takt med att de blir tillgängliga till konkurrenskraftiga priser. Vi har också inlett ett projekt för att anpassa hamnarna inför det nya fartyget Gotland Horizon X, som planeras trafikera Visby-Nynäshamn med start 2029.

Ökad andel fossilfritt

Det nya EU-direktivet FuelEU Maritime och vårt samarbete med det nystartade Gotland Carbon Solutions har gett oss möjlighet att öka andelen fossilfria drivmedel i Gotlandstrafiken. Genom att våra fartyg är byggda för att kunna köras på nästan helt fossilfria bränslen kan vi erbjuda andra aktörer att ta del av våra utsläppsminskningar. På så vis kan vi finansiera en högre andel biobränsle i vår egen trafik, vilket under året inneburit att nästan tio procent av Destination Gotlands bränsleförbrukning varit fossilfri. Denna modell bidrar inte bara till vår egen omställning, utan också till EU:s klimatmål och utvecklingen mot en mer hållbar europeisk sjöfart.

För att minska utsläppen krävs det att vi säkrar tillgången till förnybara bränslen. Ett konkret exempel är Gotlandsbolagets investering som delägare i en ny biogasanläggning utanför Eskilstuna, där byggnationen inleddes under året. Destination Gotland har tecknat avtal om att köpa majoriteten av den biogas som produceras i anläggningen, vilket motsvarar cirka 10 procent av vårt årliga drivmedelsbehov under de kommande tio åren.

Trygghet och beredskap i Gotlandstrafiken

Trygg och robust Gotlandstrafik har blivit allt viktigare – inte bara för öns utveckling, utan också för Sveriges krisberedskap och totalförsvaret. Vi arbetar kontinuerligt för att stärka säkerheten i vår verksamhet, skydda våra IT-system och säkerställa att färjetrafiken fungerar även vid samhällsstörningar. Under året har vi haft en nära dialog med myndigheter och deltagit aktivt i beredskapsråd och övningar, samtidigt som vi utvecklar verksamheten för att möta nya krav på cybersäkerhet och robusthet. Vårt uppdrag är tydligt: att vara en pålitlig länk mellan Gotland och fastlandet, även i utmanande tider.

Våra medarbetare är avgörande

Våra medarbetare har en avgörande roll för att vi ska kunna erbjuda hög servicenivå och skapa en positiv kundupplevelse. Därför satsar vi på trygga, effektiva och utvecklande arbetsplatser och arbetar aktivt för att göra sjöfarten till ett attraktivt yrkesval. Genom att erbjuda möjligheter till utveckling och vara en långsiktigt attraktiv arbetsgivare vill vi behålla och stärka både nya och erfarna medarbetare.

Avslutningsvis vill jag rikta ett stort och varmt tack till alla medarbetare på Destination Gotland. Ett engagemang och professionalism gör det möjligt att hålla Gotland tillgängligt året runt och får varje resenär att känna sig välkommen ombord.

Håkan Johansson
Vd Destination Gotland

Vår verksamhet

Vi är många som älskar Gotland. Vissa av oss bor här medan andra besöker ön då och då. En trygg och pålitlig transportinfrastruktur är en förutsättning för att Gotland ska kunna fortsätta utvecklas året runt.

Med sitt unika läge behöver mat, medicin, kläder och byggmaterial kunna fraktas till och från Gotland året runt. Färjetrafiken är avgörande för Gotlands utveckling och för gotlänningars möjlighet att ta sig till fastlandet. Besöksnäringen, som är en av öns största näringar, förutsätter att det finns färjetrafik som gör att alla som vill kan resa hit.



Destination Gotland – en naturlig del av det gotländska samhället

Destination Gotlands huvudkontor ligger i Visby och vi är en del av det gotländska samhället. Vi är en av de största privata arbetsgivarna på ön med cirka 500 medarbetare som varje dag gör sitt yttersta för att säkerställa god turtäthet, punktlighet, komfort och hållbarhet i Gotlandstrafiken. Destination Gotland bidrar också med många säsongsanställningar och för många ungdomar innebär det ett viktigt insteg på arbetsmarknaden. Sjöbefälselever från sjöbefälsutbildningar förlägger del av sin utbildning ombord på våra fartyg och vi erbjuder skolelever praktikplatser.

Trygg och säker försörjning av Gotland

Vår verksamhet har blivit allt viktigare ur perspektiven krisberedskap och totalförsvar. Destination Gotland arbetar ständigt för att säkerställa en säker och robust färjeförbindelse mellan Gotland och fastlandet som kan hantera samhällsstörningar. Det inkluderar bland annat att stärka informationssäkerheten och skydda våra IT-system. Vi har ett ansvar och en viktig roll när det gäller krisberedskap och totalförsvar och vi har en nära dialog med myndigheter och det gotländska samhället. Destination Gotland har under året deltagit i Gotlands civila beredskapsråd för näringslivet. Där diskuteras näringslivets förmåga, roll och samverkan vid kris och höjd beredskap för att samhället ska kunna fungera så väl som möjligt. Vi medverkar också vid den årliga beredskapsveckan tillsammans med en rad andra aktörer.

Gotland som året-runt-destination

Destination Gotland samarbetar med besöksnäringen, Region Gotland och andra aktörer för att göra Gotland till en attraktiv året-runt-destination. Besöksnäringstrategin för Gotland har som mål att hållbart öka antalet besökare och gästnätter, med fokus på en jämnare säsongsfördelning.

Vårt dotterbolag Gotland Promotion och besöksnäringen har en gemensam bokningsportal där rese- och besöksnäringssaktörer kan ansluta sig för att paketera reseerbjudanden genom destinationgotland.se. I bokningssystemet finns cirka 185 leverantörer som erbjuder allt från hotell, vandrarhem och stugbyar till kulturupplevelser som konsert och teater samt familjeupplevelser som nöjesparker och badanläggningar. Gotland Promotion hanterar drygt 30 000 bokningar årligen och 2025 bokades 158 370 gästnätter via våra säljkanaler.

Vi samarbetar med flera olika aktörer på Gotland såsom Almedalsveckan, Medeltidsveckan och Skördefestivalen samt Kulturens Ö som vi skapat tillsammans med Region Gotland. Med den gotländska idrottsrörelsen, Gotlands Idrottsförbund och besöksnäringen har vi också utvecklat Idrottens Ö för att skapa förutsättningar för idrotten genom samverkan, resestöd, marknadsföring och rabatterade biljettpreiser.

Destination Gotland och Gotlands Förenade Besöksnäring har inlett ett samarbete för att stärka Gotlands attraktionskraft på den tyska och danska marknaden.

Under 2025 lanserade Destination Gotland initiativet "Att vara ute är inne" som är ett bredare samhällsengagemang för barn och unga. Genom olika aktiviteter vill vi sänka trösklarna till rörelse, gemenskap och välmående.

Vår fartygsflotta

Vår fartygsflotta består av tre snabbgående fartyg som ägs av vårt moderbolag Gotlandsbolaget. Två av fartygen, M/S Visby och M/S Gotland, trafikerar året runt, har plats för 1650 passagerare och drivs med så kallade dual fuel-maskiner, vilket innebär att de kan drivas med flytande fossilgas (LNG), flytande biogas (LBG) och diesel. M/S Drotten har plats för 1500 passagerare och drivs med lågsvavlig fartygsdiesel. Fartyget har under året kört i Gotlandstrafiken under högsäsong, då mer transportkapacitet har behövts.

Fartygen går i upp till 28 knop och det gör att vi kan trafikera Gotland – fastlandet på strax över tre timmar. En hög tillgänglighet och snabb överfart är viktiga utgångspunkter för att Gotland ska kunna utvecklas som region och samhälle. Destination Gotland körde under året 2 786 överfarter mellan Gotland och fastlandet, vilket är betydligt fler turer än vad avtalet med Trafikverket kräver.

Våra terminaler

Destination Gotland har terminaler i Visby, Nynäshamn och Oskarshamn. På terminalerna arbetar våra medarbetare med att checka in passagerare och fordon, bemanna telefonbokningen och hjälpa våra resenärer med olika bokningsärenden. På terminalen i Visby finns fraktbokningen och specialresor. Specialresor hjälper till med paket-, grupp- och idrottsbokningar.

Resenärer och godsvolymer 2025

Totalt reste 1 758 481 passagerare med Destination Gotland under året, vilket är en ökning med 1,6 procent jämfört med 2024. Utvecklingen syns framför allt på Nynäshamnslinjen, medan resandet på Oskarshamnslinjen låg kvar på en jämn nivå.

Både besökarnas och gotlänningarnas resande ökade under året. 1 335 054 besökare reste med Gotlandsfärjan, en ökning med 0,8 procent jämfört med 2024. Gotlänningarnas resande ökade i ännu högre takt till 423 436 resenärer, vilket motsvarar en uppgång med 4,4 procent. Fraktvolymerna steg också jämfört med 2024, vilket speglar en starkare efterfrågan på ön såväl som på fastlandet.

Resandet från utlandet ökade även det under året. Antalet utländska resenärer ökade med 4,6 procent jämfört med 2024 och räknat i andel uppgick de utländska resenärerna till 6,3 procent, vilket är den högsta nivå som noterats hittills.

Punktligheten i färjetrafiken uppgick till 97 procent under 2025.

Gotlands Stuveri

Gotlands Stuveri AB är ett fristående bolag, men en del av Destination Gotlands verksamhet. Stuveriet bistår i första hand Destination Gotland med lastning och lossning av gods, proviantering, bagagehantering och med att dirigera persontrafik av och på färjorna i Visby och Nynäshamn.

Stuveriets truckar och arbetsmaskiner använder dieselbränsle som ger utsläpp av koldioxid. Information om stuveriets bränsleanvändning och utsläpp redovisas i avsnittet Statistik. Vi följer utvecklingen hos maskintillverkare så att varje nyinvestering av maskiner har hållbara lösningar och kan bidra till en minskning av klimatavtrycket.

Gotlands Stuveri omfattas inte av Destination Gotlands hållbarhetsredovisning, utöver statistik om bränsleanvändning och koldioxidutsläpp.



Trender & omvärld

Sjöfarten är en viktig transportnäring för Gotland, Sverige och världen. Sjöfarten transporterar omkring 90 procent av alla varor till och från Sverige och bidrar till att öppna vägar för både gods och passagerare.

Att transportera varor och gods till sjöss är energieffektivt, då det rätt utnyttjat kräver mindre energi per transporterat ton gods än motsvarande transport på väg. Samtidigt står sjöfarten inför en omfattande utmaning med ett stort fossilberoende. Sjöfarten omfattas av flera nya regelverk rörande klimat och energi.

Konjunkturläget

Den svenska ekonomin förbättrades under 2025 efter en lågkonjunktur. Enligt Konjunkturinstitutet växte efterfrågan på bred front. Skattesänkningar riktade mot hushållen och omfattande lånefinansierade satsningar på försvaret driver tillsammans med tidigare genomförda räntesänkningar på den inhemska efterfrågan. En förbättring i konjunkturen märktes i resandet till och från Gotland som ökade under 2025, både för personresor och gods. Gotlänningarnas resande är tillbaka på samma nivåer som före pandemin. Konflikter i världen leder dock i början av 2026 till högre energipriser och att hushåll och företag blir mer osäkra kring framtidsutsikterna. Det riskerar att försena återhämtningen i svensk ekonomi.

Gotland – ett attraktivt resmål

Sjövägen är Gotlands primära väg för resande och turism och sjöfarten som transportslag spelar en viktig roll för Gotlands utveckling. Sedan 1990-talet har överfartstiden nästan halverats och i takt med att överfartstiden har minskat och turtätheten ökat, har Gotlands befolkning och besöksnäring kunnat växa.

Fler besökare reste till och från Gotland under 2025. Det totala antalet gästnätter uppgick till cirka 1,4 miljoner. Registrerade gästnätter ökade markant och uppgick till drygt 1 miljon varav 120 000 utgjordes av utländska besökare. De utländska gästnätterna ökade med nära 10 procent. Flest registrerade utländska gästnätter noterades för besökare från Tyskland.

Gotland fortsätter att vara en av Sveriges mest uppskattade destinationer, enligt rapporten Resa i Sverige 2025.

Det säkerhetspolitiska läget i vårt närområde

Sedan Rysslands fullskaliga invasion av Ukraina har det säkerhetspolitiska läget i Östersjöområdet försämrats. I Sverige förstärks den militära förmågan och Sverige är medlem i försvarsorganisationen Nato. Gotlandstrafiken har blivit allt viktigare ur perspektiven krisberedskap och totalförsvar. Destination Gotland har tilldelats ramavtal om transporttjänster med försvarsmakterna i Sverige och Finland, för att kunna tillhandahålla transporter av personal, material, livsmedel och andra förnödenheter.

Påverkansoperationer och attacker mot IT-infrastruktur sker ständigt och med alltmer sofistikerade metoder. EU har beslutat om ett gemensamt regelverk, NIS2-direktivet, i syfte att höja den övergripande cybersäkerhetsnivå inom unionen. Direktivet implementeras i Sverige genom cybersäkerhetslagen som trädde i kraft i januari 2026. Destination Gotland utvecklar och stärker verksamheten, processer och tekniska skyddsåtgärder för att möta de nya kraven samt säkerställa en robust, säker och motståndskraftig verksamhet även i ett förändrat hotlandskap.

Fler regleringar påskyndar sjöfartens omställning

Inom EU pågår införandet av flera regelverk för att minska klimatutsläppen från sjöfartssektorn. Destination Gotland omfattas från 2025 av FuelEU Maritime som innebär obligatorisk reduktion av växthusgasutsläpp från bränslen som används ombord. I regelverket finns en pooling-mekanism. Rederier kan samarbeta för att uppnå regelverkets krav genom att överlåta eller sälja utsläppsminskningar som uppnås utöver kraven.

Gotlandstrafiken är undantagen från EU:s handel med utsläppsrätter till och med 2030. Det genom undantaget för små ör är som finns i regelverket.

Sedan 2024 rapporterar sjöfarten inom EU utsläpp av växthusgaserna koldioxid, metan och dikväveoxid. Utsläppen uttrycks då som koldioxidekvivalenter. Genom FuelEU Maritime ska även bränslenas utsläpp i produktion- och distributionsledet inkluderas. Detta livscykelperspektiv benämns för sjöfarten well to wake (wtw).

FN:s sjöfartsorganisation IMO antog 2023 en strategi för att minska klimatutsläppen från den internationella sjöfarten, med det långsiktiga målet att nå netto-nollutsläpp 2050. Organisationen har arbetat med att utveckla det långsiktiga globala regelverket Net Zero framework (NZF) som innebär obligatorisk reduktion av utsläpp från fartygs bränsle. IMO lyckades dock inte att besluta om regelverket vid sitt möte i oktober 2025. Beslutet sköts fram till 2026.

Omställningen kräver tillgång till fossilfria drivmedel

För att omställningen ska bli verklighet krävs ökad tillgång till fossilfria drivmedel, som idag är långt ifrån tillräcklig för att möta transportbranschens behov. Produktionen av dessa drivmedel behöver skalas upp för att klimatmålen ska kunna nås. Vidare behöver infrastrukturen byggas ut för att möjliggöra transport och bunkring av förnybara bränslen i hamnarna. Här behövs såväl tydliga incitament som att industri och näringslivet bidrar, något som vi inom koncernen har gjort genom investeringar i biogas och vätgas. Gotlandsbolaget har bland annat investerat i biogasproduktion både på Gotland och på fastlandet. Den nya biogasanläggning utanför Eskilstuna, som är under uppförande, ska leverera 10 procent av Destination Gotlands bränslebehov.

Svensk Sjöfarts klimatfärdplan

Branschorganisationen Svensk Sjöfart antog under 2025 en ny klimatfärdplan. Gotlandsbolaget har aktivt bidragit till framtagandet av planen tillsammans med andra rederier. Den skickar en tydlig signal att sjöfarten vill ställa om och pekar på vilka åtgärder som krävs för att nå klimatmålen. Färdplanen stärker samarbetet inom branschen och gör det lättare för andra aktörer, som myndigheter och närliggande branscher, att förstå sjöfartens förutsättningar och utmaningar.

Tre strategiska angreppssätt lyfts fram:

- Minska behovet av energi
- Använd tillgängliga fossilfria och hållbara bränslen
- Sjöfarten måste ta ansvar för sin del i värdekedjan

Sverige har chansen att bli ett föregångsland som kan dra stora fördelar av omställningen. För det krävs ett gemensamt ansvar mellan näringsliv, akademi och politik.

Hållbarhetsstrategi & styrning

Vi arbetar ständigt för att göra resan mellan Gotland och fastlandet mer hållbar. Vi har höga ambitioner och vill nå långt. Därför har vi satt det övergripande målet att senast 2045 erbjuda en klimatneutral resa.

Vägen dit kommer att kräva investeringar i ny teknologi, nya fartyg och nya bränslen. Hållbarhet handlar också om en god arbetsmiljö och långsiktig kompetensförsörjning. Vi vill vara en attraktiv arbetsgivare för våra medarbetare och nya talanger.

Koncernsamverkan för hållbar utveckling

Destination Gotland arbetar tillsammans med moderbolaget Gotlandsbolaget och systerbolaget Gotland Tech Development för att hållbart utveckla Gotlandstrafiken. Det görs genom att förbättra och effektivisera vår befintliga flotta, utveckla nästa generations fartyg och investera i produktion av fossilfria bränslen.

Nästa generations fartyg för Gotlandstrafiken går under namnet Horizonserien. En snabbgående katamaran, Gotland Horizon X, har beställts av det australiensiska varvet Austal Limited. Leverans från varvet är beräknat till mitten av 2028, varpå fartyget ska påbörja sin resa mot Östersjön och Gotland. Gotland Horizon X planeras att finnas med i turlistan för Gotlandstrafiken från våren 2029.

Gotlandsbolaget investerar i fossilfria bränslen som kan användas i Gotlandstrafiken för att minska klimatutsläppen. Investeringar i en ny biogasanläggning utanför Eskilstuna ska leverera flytande biogas motsvarande 10 procent av trafikens bränsleanvändningen under 10 år.

Gotlandsbolaget bildade 2025 dotterbolaget Gotland Carbon Solutions, som ska bidra till en snabbare omställning till fossilfri sjöfart.

Ett koncernövergripande strategiarbete har gjorts under året där gemensamma visioner och målsättningar har tagits fram för koncernens rederier och andra verksamheter.

Hållbarhetsstyrning och ramverk

Det är Destination Gotlands vd och styrelse som är ytterst ansvariga för hållbarhetsarbetet och utvecklingen av bolaget. Därtill har vi ett Miljöråd med medarbetare från olika avdelningar med såväl land- som fartygsfunktioner representerade. Miljörådet har bland annat i uppgift att lämna rekommendationer till ledningen vad gäller hållbarhetsarbetet.

Destination Gotland är miljö- och kvalitetscertifierat enligt ISO 14001 och ISO 9001. Inom miljöledningssystemet sätter vi upp miljömål, processer och rutiner som följs upp genom internrevisioner och av ledningen.

Hållbarhetsredovisningen redogör för våra insatser och resultat på hållbarhetsområdet. Vi rapporterar statistik och nyckeltal till EU, i enlighet med Europaparlamentets och rådets förordning EU/2015/757 om övervakning, rapportering och verifiering av växthusgasutsläpp från sjötransporter (EU MRV).

Vårt hållbarhetsramverk grundar sig i fokusområden, vilka tar sin utgångspunkt i FN:s globala mål för hållbar utveckling, Agenda 2030.

Fyra fokusområden vägleder vårt arbete

För att vägleda hållbarhetsarbetet har vi utvecklat fyra fokusområden. De baseras på en bedömning av den väsentliga påverkan verksamheten har på miljö och människors hälsa och har validerats genom intressentdialoger och riskanalyser. Resultaten från dessa visar att våra fokusområden stämmer väl överens med vad våra intressenter förväntar sig av oss samt var vi har störst påverkan och möjlighet att bidra till hållbar utveckling.

Destination Gotlands fyra fokusområden:

- Klimatneutral resa
- En trygg och säker arbetsplats
- Levande hav
- Hållbar överfart

På sidan 13 hittar du en introduktion till våra fokusområden.

Nytt EU-direktiv för hållbarhetsredovisning

EU-direktivet för hållbarhetsredovisning, Corporate Sustainability Reporting Directive 2022/2464/EU (CSRD) innebär bland annat att Gotlandsbolaget ska ta fram en hållbarhetsredovisningen som omfattar hela koncernen.

EU-kommissionen presenterade under 2025 ett förslag om att förenkla kraven i direktivet. Förslaget innebär bland annat höjda tröskelvärden för vilka företag som ska omfattas av CSRD och förenkling av rapporteringsstandarder. EU har fattat beslut om att skjuta på införandet av CSRD två år framåt, vilket innebär att de nya reglerna börjar gälla för Gotlandsbolaget från och med räkenskapsåret 2027. Destination Gotland fortsätter att ta fram en egen hållbarhetsredovisning fram till dess de nya reglerna börjar gälla. Samverkat sker med Gotlandsbolaget och andra dotterbolag inom koncernen för att förbereda oss för hållbarhetsredovisning enligt de kommande reglerna.

Dubbel väsentlighetsanalys i korthet

Dubbel väsentlighet innebär att verksamheter ska beakta två perspektiv: finansiell väsentlighet (hur hållbarhetsfrågor påverkar resultat, ställning och utveckling) och påverkansväsentlighet (hur verksamheten påverkar människor, samhälle och miljö).

- Påverkan på miljö och klimat: Destination Gotlands verksamhet påverkar miljö och klimat främst genom användningen av fossila bränslen och utsläpp av växthusgaser, men också genom andra luftutsläpp som påverkar miljön. Det finns risk för att giftiga kemikalier släpps ut till vattenmiljön om brister uppstår i den operativa verksamheten eller i tekniken kring rening.
- Påverkan på arbetsmiljö: Medarbetarnas säkerhet och hälsa påverkas av arbetsmiljön i land och ombord. Vi arbetar aktivt med att utveckla en attraktiv, trygg och säker arbetsplats. Att skapa en god arbetsmiljö och etablera samverkan med gymnasieskola och högskola är viktiga insatser för att säkra vår framtida kompetensförsörjning.
- Säkerhet: Passagerarnas säkerhet under överfarterna är vår högsta prioritet och vi arbetar ständigt för att våra överfarter ska vara trygga och säkra.
- Samhällspåverkan: Verksamheten har stor samhällsnytta genom att upprätta förbindelsen för passagerare och gods mellan Gotland och fastlandet samt genom att bidra till sysselsättning. Vi säkerställer att verksamheten är driftsäker och robust och kan stå emot olika samhällsstörningar.
- Värdekedja och leverantörer: Destination Gotland gör inköp av en mängd olika varor och produkter. Resursförbrukning sker i form av bränslen, oljor/kemikalier och livsmedel. Vi ställer miljö- och kvalitetskrav på leverantörerna och verkar aktivt för att använda gotländska underleverantörer.
- Finansiell påverkan: Finansiellt utgörs intäkterna till största del av försäljning av bolagets tjänster samt av Trafikverkets ersättningar för den upphandlade trafiken. Kostnaderna för att bedriva verksamheten påverkas bland annat av världsmarknadspriset på bränsle. Destination Gotland berörs i stor utsträckning av regelutveckling vilket kräver resurser för regelefterlevnad. Den omvärld vi befinner oss i påverkar resandet och verksamhetens intäkter genom den allmänna ekonomiska utvecklingen, säkerhetsläget i vårt närområde, resmönster samt hur attraktivt Gotland är som plats att bo på och som besöksdestination. Klimatförändringar kan påverka verksamheten negativt i det fall extremväder blir med frekvent och trafik kan komma att ställas in i högre omfattning.

Hållbarhet i värdekedjan

Destination Gotland är beroende av många leverantörer och partners för att kunna skapa värde till kunderna. Det handlar bland annat om leverantörer av bränsle, fartygsunderhåll, hamn- och stuveriverksamhet, bokningssystem, livsmedel och butiksartiklar. Värdekedjan omfattar också våra busstransporter till och från terminalerna och tjänster för återvinning av avfall. Med nya regelverk för hållbarhetsrapportering kommer högre krav att ställas på att en verksamhet känner till och påverkar hållbarheten hos sina leverantörer. Destination Gotland ställer krav på leverantörer genom inköspolicy och hållbarhetskrav. Ett exempel är inköp av uniformsklädsel och arbetskläder där leverantörer redogör för innehåll av kemikalier, klimatpåverkan och mänskliga rättigheter i framtagande av produkterna. Det gäller också för inköp av livsmedel där vi arbetar aktivt med leverantörer för att få fram mer hållbara råvaror och vi ställer krav på djurhållning. Genom FuelEU Maritime inkluderas klimatutsläpp från den energi vi använder även i produktions- och distributionsledet, det vill säga utsläpp från bränslets hela livscykel. Destination Gotland kommer att fortsätta utveckla kravställan på leverantörer, vilket bidrar till ökad hållbarhet och transparens i värdekedjan. Under 2025 beslutades om en koncerngemensam uppförandekod för våra leverantörer.

Intressentdialog och riskanalys

Vi involverar och arbetar nära våra intressenter för att förstå deras behov och förväntningar. Detta genom löpande dialog med de viktigaste intressenterna; resenärer, besöksnäringen, företag, näringslivsorganisationer och andra samarbetspartners samt lokala och nationella myndigheter. Medarbetarnas synpunkter fångas upp genom en årlig medarbetarundersökning.

Destination Gotland genomför regelbundet en mer omfattande intressentdialog och riskanalys. En sådan gjordes under 2024 vilken omfattade nästan 7000 enkätsvar från resenärer och ett 15-tal intervjuer med representanter för våra viktigaste intressenter. Intressentdialogen visar att våra intressenter anser det mycket viktigt att Destination Gotland arbetar med hållbarhet. De viktigaste områdena är rena och levande hav, minskad klimatpåverkan samt resurshushållning. Intressentdialogen omfattade också medarbetarna. För medarbetarna ligger arbetsmiljöfrågor i topp.

De frågor som våra intressenter anser är allra viktigast:

- Bidra till rena och levande hav
- Klimatpåverkan
- Resurseffektiv användning av vatten, energi och material
- Skydd av biologisk mångfald och marina ekosystem

De frågor som våra medarbetare tycker är viktigast:

- God arbetsmiljö, välbefinnande och utveckling
- Hälsa och säkerhet
- Bidra till rena och levande hav
- Klimatpåverkan

Följande frågor berördes också:

- Avfall och återvinning
- Ansvarsfulla inköp
- Bidra till en hållbar besöksnäring
- Affärsetik
- Jämställdhet och mångfald

Intressentgrupp

Kanal för dialog

Resenärer	Möten ombord, kundtjänst, kundundersökningar, ombordmagasin, sociala medier, hemsida och nyhetsbrev
Medarbetare	Medarbetarsamtal, medarbetarundersökning, informationsutskick, intranät, mail, workshops mm
Näringsliv & besöksnäring	Löpande möten och dialoger, medlemskap i branschorganisationer och andra typer av nätverk
Myndigheter & samhälle	Enskilda möten med beslutsfattare och organisationer, rapporter presentationer i samband med seminarier, konferenser och mässor

Identifierade risker

Risken analysen täcker de fyra primära hållbarhetsområdena mänskliga rättigheter, arbetsrätt, miljö och antikorrupcion. Riskerna bedöms utifrån sannolikheten att risken realiserar samt riskens påverkan av vår verksamhet (miljömässig, social, styrning) eller påverkan på vår verksamhet (finansiell, legal eller ryktesmässig). Riskerna rör framför allt frågor om utsläpp, bränsleanvändning och fossila drivmedel men även sociala risker kopplat till arbetsmiljö, säkerhet samt svårigheten att attrahera och behålla rätt kompetens. De tio främsta hållbarhetsriskerna som vi har identifierat är:

1. Bränsleanvändning och bränslepriser
2. Bidra till en hållbar besöksnäring
3. Utsläpp av växthusgaser
4. Brist på goda arbetsvillkor ombord och på land
5. Svårigheter att attrahera och behålla kvalificerad arbetskraft
6. Cyberattacker och bristande informationssäkerhet
7. Utsläpp och vattenkontaminering
8. Extrema väderhändelser
9. Hög energikonsumtion och energiberoende
10. Passagerares säkerhet

En mer ingående beskrivning av riskerna och hur vi hanterat dessa risker framgår under avsnitten för respektive fokusområde.

Ledningssystem för hållbarhet

Destination Gotland arbetar kontinuerligt med att utveckla och förbättra policy, styrning och metoder för att skapa en så hållbar Gotlandsresa som möjligt. Vårt arbete styrs utifrån olika policy och styrdokument och vi är certifierade enligt ISO standarderna 14001 och 9001 för miljö- och kvalitetsledning.

En grundläggande del i arbetet handlar om god efterlevnad av processer och lagstiftning, samt hantering av risker. Vi genomför löpande internrevisioner för att upptäcka eventuella avvikelser och identifiera förbättringsåtgärder. Verksamheten genomgår årligen extern revision av säkerhetsorganisationskoden ISM (International Safety Management Code) och miljö- och kvalitetsledningssystemet.

Brott mot mänskliga rättigheter, korrupcion och bristande arbetsmiljö är ett hinder för utveckling och medför en risk för hela verksamheten. Vi har en hög medvetenhet om de risker som är förknippade med dessa områden och därmed ett ansvar att säkerställa processer för att minska riskerna i vår verksamhet. Genom Destination Gotlands visseblåsar-tjänst, vilken hanteras av extern part, kan anställda och externa aktörer rapportera oegentligheter. Läs mer om denna på sida 22. Under 2025 hade Destination Gotland inga rapporterade fall av korrupcion, oegentligheter eller brott mot mänskligheten. Inte heller rapporterade fall av brott mot diskrimineringslagstiftningen.

Styrdokument

- Antikorrupcionspolicy
- Arbetsmiljöpolicy
- Informationspolicy
- Informationssäkerhetspolicy
- Insiderpolicy
- Integritetspolicy
- Jämställdhet- och mångfaldspolicy
- Leverantörspolicy
- Sanktionspolicy
- Uppförandekod
- Policy avseende kränkande särbehandling och trakasserier
- Verksamhetspolicy
- Värdegrundspolicy
- ISO 14001 – miljöledningssystem
- ISO 9001 – kvalitetsledningssystem
- ISM-koden - International Safety Management Code
- IOPP - International Oil Pollution Prevention Certificate
- ISPP – International Sewage Pollution Prevention Certificate
- IAPP – International Air Pollution Prevention Certificate–
- International Anti-fouling System Certificate

Fokusområden



Klimatneutral resa

Vårt mål är att till 2045 erbjuda en klimatneutral resa mellan Gotland och fastlandet. Genom optimerad körning, moderna fartyg och mer miljövänliga bränslen arbetar vi för att minska utsläppen av växthusgaser.

En trygg och säker arbetsplats

Vår arbetsplats ska vara trygg och säker samt präglas av mångfald, jämställdhet och inkludering. Vi vill bidra till en mer jämställd sjöfartsbransch och erbjuda en arbetsplats där alla känner sig trygga, jämlika och välkomna. Jämställdhet och inkludering, fritt från diskriminering är en grundläggande mänsklig rättighet.



Levande hav

För oss som verkar på havet är det en självklarhet att värna om den känsliga naturmiljön som havet innebär. Vi vill skydda havsmiljön och bidra till rena och levande hav. Vi arbetar förebyggande med att minimera risker för utsläpp av oljor och andra miljöfarliga ämnen och därmed belastningen på vattenlevande organismer.

Hållbar överfart

Vi vill bidra till en hållbar resa genom hela överfarten. I samarbete med lokala leverantörer erbjuder vi närproducerad mat. Vi arbetar för att minska kemikalieanvändning och användning av plast. Det avfall som uppstår ombord ska minska i mängd och tas omhand för återvinning. Vi arbetar för omställningen mot en cirkulär ekonomi.



Klimatneutral resa

Vårt mål är att erbjuda en klimatneutral resa mellan Gotland och fastlandet senast 2045. För att nå vårt mål fokuserar vi på användningen av fossilfria bränslen och teknik, men också genom att optimera körning och effektivisera den befintliga fartygsflottan.





Delmål 13.1 – Stärka motståndskraften mot och förmågan till anpassning till klimatrelaterade faror och naturkatastrofer i alla länder.

Mål – klimatneutral resa 2045

Utfall år	2024 CO ₂ e ttw*	2024 CO ₂ e wtw*	2025 CO ₂ e wtw*	Förändring %
Ton	146 800	179 800	146 400	- 19 %

*Tank to wake, ttw, innebär klimatutsläpp från förbränning av bränslen ombord. Well to wake, wtw, innebär utsläpp från bränslenas hela livscykel. CO₂e betyder koldioxidekvivalenter (koldioxid, metan och dikväveoxid)

EU-regelverket FuelEU Maritime ställer krav på att från och med 2025 ska klimatutsläppen för bränslenas hela livscykel redovisas. Det inkluderar klimatpåverkan, utöver förbränning ombord, även från produktions- och distributionsledet, well to wake (wtw). Tidigare har utsläppen endast omfattat förbränningen ombord, tank to wake (ttw).

För att kunna jämföra 2025 års utsläpp med tidigare år, redovisas 2024 års utsläpp även beräknat med ett livscykelperspektiv (wtw).

FuelEU Maritime har en pooling-mekanism som innebär att flera fartyg, inom ett rederi och från andra rederier, kan samarbeta inom en pool för att efterleva regelverket. Fartyg som släpper ut mindre än vad regelverket kräver kan överlåta utsläppsminskningar till andra fartyg så att de kan efterleva kraven.

Destination Gotland har minskat klimatutsläppen av koldioxidekvivalenter well to wake (CO₂e wtw), vilket är ett resultat av ökad användning av flytande biogas (LBG) som bränsle. I ett livscykelperspektiv kan användningen av biogas som bränsle ge väldigt låga eller till och med negativa utsläpp. Det beror på att gödsel och annan högkvalitativ råvara för biogasproduktion annars skulle läcka ut växthusgaser till atmosfären, vilket förhindras när råvaran tas omhand i en biogasanläggning.

Destination Gotlands fartyg har presterat bättre än kravet i FuelEU Maritime och har därmed kunnat generera utsläppsminskningar som kan överlåtas till andra fartyg, inom koncernen eller vid andra rederier, som ingår i en gemensam pool.

Risker när det gäller fossila bränslen och klimatpåverkan

Destination Gotlands och sjöfartens stora energikonsumtion och användning av fossila bränslen genererar betydande växthusgasutsläpp och är Destination Gotlands största påverkansområde. Växthusgasutsläppen bidrar till klimatförändringar som bland annat kan leda till mer extrema väderfenomen och där exempelvis höjda havsnivåer och hårda vindar är sådant som påverkar sjöfarten. Kostnader för bränslen och förändringar i bränslepriserna har en avgörande finansiell påverkan på bolaget. Regelutvecklingen innebär också en påverkan som kan leda till ökade kostnader för investeringar i ny teknik och nya bränslen. Sanktionsavgifter kan utfärdas om utsläppsminskningar inte sker i linje med regelverken. Hantering av riskerna handlar om att minska beroendet av energi genom att energieffektivisera och att säkra tillgången till fossilfria bränslen och ansluta till landström i hamn.

FuelEU Maritime driver på omställningen av Gotlandstrafiken

FuelEU Maritime började gälla den 1 januari 2025 för sjöfarten inom EU. Det gäller även Gotlandstrafiken. FuelEU Maritime innebär att utsläppen från bränslen ska ta hänsyn till bränslet livscykel, vilket inkluderar utsläppen även i produktions- och distributionsledet, well to wake. Regelverket innebär krav på att klimatutsläppen från fartygsbränslet stegvis ska minska jämfört med ett basvärde (91,16 g CO₂e/MJ bränsle).

År	Minskning
2025	2,0 %
2030	6,0 %
2035	14,5 %
2040	31,0 %
2045	62,0 %
2050	80,0 %

Gotland Carbon Solutions är ett nytt dotterbolag inom koncernen och en del av Gotlandsbolagets arbete med att fasa ut fossila utsläpp från våra verksamheter och accelerera koncernens roll som ledande aktör i sjöfartens klimatomställning. Bolaget erbjuder partners att ta del av Destination Gotlands utsläppsminskningar. Det gör att vi kan finansiera en högre andel fossilfria drivmedel i vår egen flotta och bidra till EU:s klimatmål och den europeiska sjöfartssektorn i stort.

Destination Gotland har, genom de moderna fartygen i fartygsflottan som kan drivas med flytande biogas, minskat klimatutsläppen mer än vad regelverket kräver. Dessa utsläppsminskningar erbjuds andra fartyg inom koncernen och till externa partners, så att de kan efterleva FuelEU Maritime.

Bränsleanvändning och utsläpp av växthusgaser

De bränslen som används av Destination Gotlands fartygsflotta är dieselbränsle (MGO och LFO), flytande fossilgas (LNG) och flytande biogas (LBG). Därutöver kopplar fartygen upp sig på landström i Visby och Nynäshamn. I Oskarshamn ligger fartygen för kort tid vid kaj för att kunna ansluta till land-el. Användningen av LBG har ökat från 200 ton till 2800 ton för 2025, vilket har bidragit till att minskat utsläppen av CO₂e wtw med nästan 20 procent i Gotlandstrafiken.

Destination Gotlands målsättning är att framåt succesivt öka inblandningen av LBG. Biogasanläggningen utanför Eskilstuna, där Gotlandsbolaget är delägare, planeras vara i drift i slutet av 2026. Anläggningen ska leverera cirka 5 400 ton högkvalitativ biogas per år och Destination Gotland kommer att köpa majoriteten av den biogasen.

Energieffektivare fartyg

Destination Gotland genomför kontinuerligt åtgärder på befintliga fartyg för att öka energieffektiviteten och därmed minska bränsleförbrukningen och utsläppen.

Under 2025 genomfördes en energikartläggning, enligt lagen om energikartläggning i stora företag, som inkluderar en lista på åtgärder för ökad energieffektivitet. En sådan åtgärd framåt är ett nytt styr- och reglersystem för värme, ventilation och luftkonditionering ombord på M/S Gotland och M/S Visby. Tekniken ska installeras och driftsättas under 2026.

Det automatiserade systemet för eco-driving, för att ytterligare öka fartygens energieffektivitet, kommer att utvärderas under 2026.

Samtliga fartyg i flottan har nu ett nytt antifouling-system (bottenfärg) som minskar motståndet i vattnet och därmed reducerar bränsleförbrukningen.

Vi har tillsammans med Gotland Tech Development ett flertal andra utvecklingsprojekt för energieffektivisering på gång, bland annat användning av batterier som energikälla ombord.

Gotland Tech Development har också under året startat upp ett projekt om automatisk förtöjning, så kallad automoorning. Det innebär att förtöjningen sker genom automatiserade processer, vilket kan spara tid vid tilläggning och losskastning samt minska riskerna som är förknippade med manuell hantering av trossar.

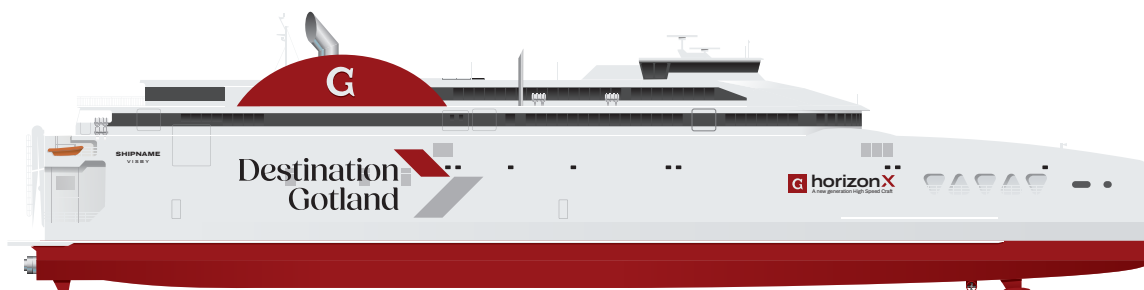
Den genomsnittliga energieffektiviteten för våra fartyg vid överfart var 2 427 kWh/nautisk mil. Det är en minskning av energianvändningen med 2,3 % jämfört med 2024. Det inbegriper all energianvändning, exklusive när fartygen ligger till kaj¹.

Klimatmål och vägen framåt

Gotlandsbolaget har genomfört ett strategiskt arbete kring en gemensam vision och för hela koncernen. Destination Zero är en gemensam resa framåt för koncernens olika verksamheter. Visionen för klimatområdet är en klimatneutral färje- och kryssningstrafik senast 2045, vilket ligger i linje med Sveriges nationella klimatmål. Destination Gotland kommer därmed inte att ha en egen klimatfärdplan.

Destination Gotlands resa framåt inbegriper utvecklingen av nästa generations fartyg i Horizonserien. Gotlandsbolaget har beställt Gotland Horizon X, en snabbgående katamaran, som planeras gå i trafik våren 2029. Nu pågår ett intensivt arbete med alla detaljer kring konstruktion och utrustning. Gotland Horizon X kommer också att ställa nya krav på hamninfrastrukturen som behöver modifieras för att möta de nya behoven.

Läs mer om Destination Zero och Gotland Horizon X i nästa avsnitt.



Gotland Horizon X

¹Beräkning av energieffektivitet har förändrats för 2025. För 2024 har beräkningen gjorts på likadant sätt för att kunna jämföra. Energieffektiviteten för tidigare år kan dock inte jämföras med 2025.

Destination Zero

– vår resa mot klimatneutralitet

Destination Zero är Gotlandsbolagets satsning för att nå nollutsläpp. Ett av målen är att skapa en klimatneutral färje- och kryssningstrafik senast 2045.

Genom investeringar i nästa generations teknik och bränslen, samt i infrastruktur för fossilfri energi, bidrar vi till den omställning som klimatet och vårt samhälle behöver. Destination Zero genomsyrar hela koncernen och är ett uttryck för vårt långsiktiga samhällsansvar. För oss på Destination Gotland innebär det att vi varje dag arbetar för att minska utsläppen och bidra till ett hållbart och attraktivt Gotland – idag och för kommande generationer.

Ett viktigt steg mot klimatneutrala överfarter – Gotland Horizon X

Under året tog vi ett stort kliv mot Destination Zero när Gotlandsbolaget beställde Gotland Horizon X – koncernens största initiativ hittills för att minska sjöfartens klimatavtryck. Arbetet leds av Gotland Tech Development, Gotlandsbolagets innovations- och utvecklingsbolag med särskilt fokus på energiomställning. Gotland Horizon X är en banbrytande satsning som tydligt visar vårt engagemang och vår vilja att ständigt utveckla och införa nya innovativa tekniska lösningar.

Redo för framtidens drivmedel

Det som verkligen särskiljer Gotland Horizon X är dess unika multifuel-kapacitet. Fartyget får ett innovativt framdrivningssystem där gasturbiner kombineras med energiåtervinning. Turbinerna byggs för att kunna drivas med flera gas- och vätskeformade fossilfria drivmedel, som biogas, metanol och vätgas. Dessutom har vi reserverat utrymme ombord för framtida bränslelösningar. Den här tekniska flexibiliteten är avgörande, eftersom det idag är svårt att förutse vilka bränslen som kommer att vara mest tillgängliga och konkurrenskraftiga framöver. Med Gotland Horizon X står vi redo att möta framtidens krav och möjligheter.

Gotland Horizon X tar form

Arbetet med Gotland Horizon X är nu i full gång. Under 2025 befann sig projektet i ritningsgranskningsfasen, och vi lade stor vikt vid att säkerställa att fartyget lever upp till våra högt ställda krav på driftsäkerhet och energieffektivitet. I början av 2026 markerades nästa milstolpe när produktionen formellt inleddes med en plate cutting-ceremoni – ett viktigt steg i resan mot leverans 2028.

Med Gotland Horizon X tar vi även nästa steg i att utveckla Gotlandstrafikens hamnar. I nära samarbete med hamnbolagen i Visby, Nynäshamn och Oskarshamn moderniserar vi infrastrukturen för att möta de krav som det nya fartyget medför. Inom projektet pågår dessutom en förstudie om automatiserad förtöjning, så kallad automoooring, som kan effektivisera tilläggning och losskastning samt öka säkerheten i hamnarna.

Med plats för 1 500 passagerare och 400 personbilar, samt en hastighet på 29 knop som ger en överfartstid på drygt tre timmar mellan Gotland och fastlandet, kommer Gotland Horizon X att markera en ny era för Gotlandstrafiken med start 2029.

Ombord på fartygen, i terminalerna och på andra arbetsplatser i land arbetar cirka 500 personer för att möjliggöra resor till och från Gotland året runt. Våra medarbetare spelar en oerhört viktig roll i arbetet med att säkerställa en trygg och säker överfart, för såväl resenärer som för godstrafiken.

A woman with blonde hair in a ponytail, wearing a black headset with a microphone and a high-visibility yellow-green vest over a dark blue shirt. She is looking towards the left. The background is a blurred indoor space, likely a terminal or control room, with bright lights and structural elements.

En trygg och säker arbetsplats



Delmål 5.5. Säkerställ fullt deltagande för kvinnor i ledarskap och beslutsfattande

Mål – könsbalans om minst 60/40 (män/kvinnor) i hela organisationen

Utfall år (i %)	2024	2025
Ledningsgrupp (män/kvinnor)	80/20	78/22
Chefer (män/kvinnor)	57/43	70/30
Fartygsledning (män/kvinnor)	89/11	89/11
Totalt (män/kvinnor)	70/30	71/29

Mål – nollvision arbetsplatsolyckor

Utfall år	2024	2025
Antal tillbud/olycksfall	36	19
Genomsnittlig sjukfrånvaro – land	3 %	3 %
Genomsnittlig sjukfrånvaro – sjö	4 %	4 %

Risker när det gäller kompetensförsörjning, arbetsmiljö, hälsa och säkerhet

Den framtida kompetensförsörjningen utgör en risk för Destination Gotland och hela sjöfartsbranschen. Fler behöver välja en karriär inom sjöfarten. Vi arbetar kontinuerligt med att utveckla en attraktiv arbetsplats som är trygg och utvecklande, fri från diskriminering och kränkande särbehandling. I samverkan med sjöfartsutbildningar erbjuder vi praktikplatser.

I en komplex verksamhet som Destination Gotland sträcker sig arbetsmiljöriskerna från mycket allvarliga risker, som kan leda till dödsfall eller allvarliga olyckor, till risker som kan klassas som försumbara skador. Arbetsmiljöriskerna omfattar både fysiska risker och psykosociala risker. För att identifiera och åtgärda de arbetsmiljörisker som finns ombord och i land genomförs skyddsronder regelbundet.

Säkerheten ombord för både resenärer och medarbetare är av högsta prioritet. Utbildning och uppdatering av kunskap hos våra medarbetare är avgörande för att hantera verksamhetens risker. Destination Gotland har byggt upp en omfattande utbildningsverksamhet med en egen övningsanläggning.

Kompetensförsörjning

Destination Gotland är beroende av att kunna attrahera och behålla rätt kompetens för att vi ska upprätthålla vår verksamhet och säkerställa trygga och säkra överfarter till och från Gotland. Det ställer höga krav på oss som arbetsgivare. En attraktiv och välmående arbetsplats behöver löpande arbeta med likabehandling och jämställdhet i organisationen som helhet för att skapa en så dynamisk, utvecklande och bra arbetsplats som möjligt. Vi strävar efter att ha en jämn könsfördelning och har satt som mål att ha en könsbalans om 60/40 på alla nivåer i verksamheten.

Den stora kompetensbristen inom sjöfarten har medfört att vi prövar nya vägar för att rekrytera sjöpersonal. Samarbete med gymnasieskolans program sker med sjöfartsprogrammet samt med elever inom restaurang, el, försäljning och service. Inom ramen för samarbetet erbjuder vi arbetsplatsförlagt lärande och praktikplatser ombord. Vi medverkar inom branschnätverk för att utveckla utbildningar och moderna avtal inom branschen och informerar om olika karriärmöjligheter i sjöfartsbranschen bland annat vid den årliga Sjöfartsdagen i Visby och vid rekryteringsmässor.



Alla likas värde – i alla led

Destination Gotland arbetar för att säkerställa en jämlik behandling och allas lika värde, oavsett ursprung, kulturell och social tillhörighet, religion, ålder och kön och följer alla riktlinjer inom Sjöarbetskonventionen – Maritime Labour Convention (MLC). Vi har nolltolerans gällande kränkande särbehandling och diskriminering och tar dessa frågor på största allvar. Vi har en jämställdhets- och mångfaldspolicy samt en policy avseende kränkande särbehandling, vilka gäller för hela koncernen. I dessa policy finns målsättningar och riktlinjer bland annat för hur vi agerar om medarbetare upplever sig vara utsatt för kränkande särbehandling.

Ny värdegrund

Under 2025 har Destination Gotland tillsammans med medarbetare tagit fram en uppdaterad värdegrund. När Gotlandsbolaget växer som koncern, blir det allt viktigare att vi har en gemensam, tydlig värdegrund som guidar oss i vårt dagliga arbete. Inom koncernen kan våra olika verksamheter ha olika mål och även egna visioner. Men våra värdeord, som leder oss i vardagen i hur vi betar oss mot varandra och våra kunder, ska vara gemensamma för oss alla. Våra värdeord är viktiga för oss och är gemensamma för hela koncernen oavsett vilken verksamhet man arbetar i dagligen. Alla avdelningar har därför fått i uppdrag att jobba med införande och implementering av de nya värdeorden.

Våra fem värdeord

Vi är
dedikerade

Vi arbetar
tillsammans

Vi
levererar

Vi är i
rörelse

Vi ger
service

Arbetsmiljöhandboken

Arbetsmiljöhandboken är ett styrdokument som syftar till att alla medarbetare och chefer ska kunna hitta relevant information om arbetsplatsen och arbetsmiljön. Arbetsmiljöhandboken har uppdaterats under året. Ett arbete som både skyddsombud och befäl har varit delaktiga i.

Nytt system för samlad dokumentation

Destination Gotland har upphandlat ett nytt system för dokumenthantering och rehabiliteringsinsatser, vilket samtliga chefer och befäl har tillgång till.

Hälsoanalyser

Samarbetet med företagshälsovården har förstärkts när det gäller hälsoanalyser. Detta för att ge arbetsledningen stöd i hanteringen av rehabiliterings- och hälsoutvecklingsfrågor samt för att tydliggöra vilka behov av hälsofrämjande insatser som finns. Genom hälsoanalyser kan chefer och personal i ett tidigt stadium tillsammans fånga upp ohälsa som kan ta sig i uttryck genom bland annat korttidsfrånvaro, långtidssjukskrivning, arbetsplatsolyckor, hög arbetsbelastning, alkohol och droger. Hälsoanalyserna ska resultera i rehabiliteringsåtgärder och hälsoutvecklande insatser som ger ökade förutsättningar för att arbetsledare och personal ska trivas samt att kostnader för arbetsskador och ohälsa minimeras.

- Alla medarbetare ska ha likvärdiga rättigheter, möjligheter och skyldigheter
- Alla medarbetare ska vara medvetna om betydelsen av jämställdhets- och mångfaldsarbetet
- Alla medarbetare ska ha likvärdiga möjligheter till utveckling och befordran
- En arbetsmiljö där alla medarbetare får möjlighet att komma till tals och synliggöras

Visselblåsarfunktion

Vi uppmanar alla medarbetare att rapportera misstankar om missförhållanden i verksamheten till exempel kränkningar, diskriminering, bristande efterlevnad av lagstiftning eller avvikelser från våra policy. Visselblåsarfunktionen är anonym och hanteras genom en extern tjänst. Antalet rapporter var sju stycken under 2025, vilket är på samma nivå som föregående år då antalet var sex.

Säkerhet ombord

Säkerheten ombord är av högsta prioritet. Destination Gotland har en verksamhetspolicy vilken bland annat utgår från ISM-koden som reglerar företagets säkerhetsansvar gentemot passagerare och medarbetare, samt en arbetsmiljöpolicy som syftar till att skapa en fysiskt och psykosocialt säker och sund arbetsplats för alla medarbetare. Dessa policyer lägger grunden för vårt säkerhets- och arbetsmiljöarbete.

Destination Gotland har sedan lång tid tillbaka byggt upp en infrastruktur för utbildning och övningsverksamhet för att säkerställa kunskapen och färdigheterna hos de ombordanställda. Vi har certifikatsgrundande utbildningar enligt STCW (Internationell Convention on Standards of Training, Certification and Watchkeeping för Seafarers). Destination Gotland har en övningsanläggning i land där vi byggt upp de evakueringsystem som används för alla våra fartygstyper. Vi tränar med samma utrustning som finns i fartygen och använder ett brandfält där vi tränar våra medarbetare. Vi har även avtal med företag som sköter utbildningen vad gäller sjukvård. Utöver det har vi även egen Fast Rescue Boat (FRB) och livbåt för att säkerställa denna typ av utbildningar.

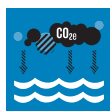
Våra utbildningar

- Grundläggande säkerhetsutbildning
- Sjukvårdsutbildning
- Avancerad brandbekämpning
- Arbetsmiljöutbildning för chefer
- Räddningsfarkoster
- Passagerarhantering/Crowd
- Snabba beredskapsbåtar FRB
- Livräddningsfarkoster livbåtar
- Sjöfartsskyddsutbildning

An aerial photograph of a rugged coastline. The water is a deep blue, transitioning to a lighter turquoise near the shore where the seabed is visible. A rocky cliff edge runs along the right side of the frame, with sparse green vegetation. The sky is a pale, clear blue.

Levande hav

För oss som verkar på havet är det en självklarhet att värna om den känsliga naturmiljön som havet innebär. Vi vill skydda havsmiljön och bidra till rena och levande hav och arbetar förebyggande med att minimera risker för utsläpp av oljor och andra miljöfarliga ämnen och därmed belastningen på vattenlevande organismer.



Delmål 14.1 – Minska föroreningarna i haven
Delmål 14.3 – Minska havsförsurningen

Mål – nollvision oljespill

Utfall år	2024	2025
Antal oljespill	0	0

Risker när det gäller bränslen, oljor och kemikalier för havsmiljön

Driften av våra fartyg innebär användning av farliga ämnen och kemikalier. Det finns därmed en risk att sådana ämnen hamnar i havsmiljön, vilket kan påverka vattenlevande organismer negativt. Utsläpp kan ske exempelvis vid hantering av bränslen och oljeprodukter, vid driftstörning av reningsutrustning eller felaktig hantering av utrustning samt vid olyckor och andra tillbud. Hantering av riskerna görs genom att använda kemikalier som är mindre skadliga för miljö och hälsa, minska mängden avfall genom resurshushållning, tydliga rutiner för drift och underhåll samt att avfall lämnas iland för återvinning på bästa sätt. Säkerhetsarbetet och våra medarbetares kompetens är grundläggande för att minimera riskerna och skydda havsmiljön.

Försurande och övergödande utsläpp till havsmiljön

Östersjön är ett av världens mest förorenade hav. Övergödning, försurning, överfiske och syrefattiga havsbottnar påverkar havets mående. Utsläpp av svaveloxider (SOx), och kväveoxider (NOx) leder till försurning och övergödning av havsmiljön. Östersjön är ett så kallat utsläppskontrollområde (Emission Control Area, ECA) där strängare regler gäller för att minska utsläppen av svaveloxider, kväveoxider och partiklar. Sedan januari 2015 får inte svavelhalten i fartygsbränslet överstiga 0,10 viktprocent i Östersjöområdet.

Fartygsbränsle ger vid förbränning utsläpp av kväveoxider och svaveloxider. Genom att använda renare bränslen i form av flytande fossilgas (LNG) och flytande biogas (LBG) minskar kväveoxidutsläppen med upp till 85 procent och tar nästan helt bort utsläppen av svaveloxider och partiklar. Den diesel som används är lågsvavlig och M/S Drotten använder katalytisk avgasrening för att reducera utsläppen av kväveoxider.



Hantering av oljeavfall

Vi har tydliga rutiner för hantering av bland annat smörjoljor och hydrauloljor som har använts och som ska tas omhand för återvinning i land. Trots våra gedigna processer och rutiner kan det ibland uppstå spill så att en liten mängd olja hamnar i havet. Ambitionen är att inget ska hamna i vattnet och vi arbetar därför efter en nollvision vad gäller oljespill. Under året inträffade inga oljespill till havsmiljön.

Kemikaliehantering och farligt avfall

Vår kemikaliehantering är uppbyggd för att minska risken för skada på både människa och miljö. Syftet är att genom ett enhetligt system skaffa en bra överblick över de produkter som köps in och hanteras, samt att begränsa användningen av skadliga ämnen. Arbetet har inkluderat riskanalyser vilket lett till att vissa produkter fasats ut eller bytts ut mot andra mer miljövänliga alternativ. Kemikalierester lämnas i land för återvinning. Det gäller också för andra typer av farligt avfall som uppstår ombord såsom batterier, elektronik och oljefilter.

Under året har vi fortsatt att utbilda medarbetare och stärka samverkan kring hur farligt avfall ska hanteras och sorteras. Detta för att minska riskerna för miljö och människors hälsa.

Avloppsvatten

Det förorenade vattnet som kommer från toaletter, disk, m.m. ombord (svart- och gråvatten) pumpas iland och renas i Visby reningsverk.





Hållbar överfart

Vi vill bidra till en hållbar resa – under hela överfarten. Därför samarbetar vi med lokala leverantörer för att kunna erbjuda närproducerad mat. Vi arbetar aktivt för att minska matsvinnet och allt avfall som uppstår ombord tas omhand för återvinning.



Delmål 12.3 – Halvera matsvinnet i världen

Delmål 12.5 – Minska mängden avfall markant

Målsättningar

Utfall år	2024	2025
Minska mängden hushållsavfall (kg)	210 750 kg	221 700 kg
Halvera mängden matavfall till 2030, jmf 2023 (kg)*	168 100 kg	166 500 kg

*Mängden matavfall som avfallsentreprenör hämtar från M/S Gotland och M/S Visby behöver pumpas till tankbil vilket innebär att vatten behöver tillsättas för att göra det pumpbart. Den mängd som hämtas är därför betydligt större än den som verkligen uppstår ombord. Matavfall från M/S Drotten pumpas inte, utan lämnas iland i miljöbox.

Risker relaterade till resursanvändning och avfall

Destination Gotland använder olika resurser för driften och serveringen ombord. Miljöpåverkan uppstår vid framtagande av ny råvara liksom vid hantering av avfall. Om avfallet inte hanteras på korrekt sätt finns det risk för nedskräpning och påverkan på havsmiljön till exempel från plaster. Produktionen av varor och tjänster i leverantörsledet kan ske under bristande förhållanden när det gäller arbetsmiljö, mänskliga rättigheter och djurskydd. Hanteringen av risker sker bland annat genom att vi tillämpar en inköspolicy med fokus på kvalitet och miljö och att använda lokala leverantörer och leverantörer där vi har mer kunskap om deras arbetsmiljö. I den dagliga driften och i samverkan med våra kunder, minskar vi mängden avfall som uppstår och verkar för en cirkulär ekonomi. Det avfall som ändå uppstår samlar vi in och lämnar i land för återvinning.

Hushållning med resurser och återvinning

Vår verksamhet förbrukar en mängd resurser i den dagliga framdriften av fartygen och i serveringen ombord. Genom att vara noggranna med vad vi köper in och återvinna så mycket som möjligt, sparar vi både resurser och minskar vår egen miljöpåverkan.

Det avfall som ändå uppstår samlar vi in och lämnar i land för återvinning. Hushållsavfallet som uppstår ombord utgörs till största del av gästernas konsumtion och påverkas bland annat av hur många som reser med oss. Mängden hushållsavfall har ökat något jämfört med föregående år.

Halverat matavfall 2030

Ungefär en tredjedel av all mat som produceras i världen äts inte upp och matsvinnet står för cirka 8–10 procent av alla växthusgasutsläpp globalt¹. Vi har under de senaste åren arbetat aktivt för att minska vårt matavfall genom vår ambition att ta tillvara så mycket som möjligt av råvarorna och jobba aktivt med våra beställningsprocesser för att undvika att vi beställer hem mer än vad som går åt.

Vi väger systematiskt det matavfall som uppstår på fartygen och registrerar varifrån det kommer. Matavfallet kommer från rester vid tillagning av mat, sådant som inte säljs och det som kunderna slänger. Genom att identifiera var matavfallet uppstår, kan vi arbeta systematiskt med att minska det.

Matavfall blir till biogas

Vi vet att visst matsvinn och matavfall fortsatt kommer att uppstå. För att ta hand om det på bästa sätt lämnar vi det till en biogasproducent på Gotland. Biogas produceras genom rötning av organiskt material, ofta avfall och restprodukter, exempelvis matavfall. Genom att producera biogas tar vi vara på en resurs som annars skulle gå till spillo.

Vi samlar även in använd fritureolja från fartygen, som också blir till biogas. Detta gör vi i samverkan med andra restauranger och storkök på Gotland. Under 2025 uppstod cirka 5 000 liter använd fritureolja i verksamheten som blev till biogas.

¹ Livsmedelsverket 2025, <https://www.livsmedelsverket.se/matvanor-halsa--miljo/matsvinn>

Vi hjälper resenärerna att göra medvetna val

All mat och dryck som serveras ombord är noga utvald, exempelvis är allt kött svenskt och vi köper in närodlat när det är möjligt. Under 2026 inleder vi ett större samarbete med en lokal producent för att öka andelen gotländskt kött ombord. Kaffet som serveras ombord är klimatkompenserat. Vi köper endast in ägg från frigående höns, vilket också gäller för ägg som ingrediens. Då vegetarisk mat generellt har mindre klimatpåverkan än animaliska produkter, så erbjuder vi alltid vegetariska måltider ombord. Vi har gjort det enkelt för våra resenärer att källsortera genom att placera ut flera källsorteringsstationer ombord.

Lokala samarbeten med gotländska producenter och leverantörer

Destination Gotland stöttar det lokala näringslivet på Gotland genom att så långt det är möjligt köpa in produkter och råvaror från lokala producenter och leverantörer. Restaurangen och butiken ombord står för ett 60-tal samarbeten med lokala producenter och leverantörer.



Milstolpar

Destination Gotland driver ett långsiktigt arbete för att minska klimatavtrycket och påverkan på miljön. Redan på 1990-talet påbörjade vi vårt arbete för att skapa en mer modern och hållbar Gotlandstrafik. Teknikutvecklingen fortsätter i snabb takt och vi arbetar kontinuerligt med att använda nya mer effektiva lösningar som minskar utsläppen.

1998

- Redan 17 år innan detta blev ett krav för sjöfarten på Östersjön började vi köra på lågsvavligt bränsle för att minska utsläppen av svavel till havs
- Katalysatorer installerades för att minska utsläppen av kväveoxider (NOx), motsvarande den minskning som krävs i lag första januari 2021
- Källsortering av allt avfall från sopor införs ombord

2003

- Återanvändning av värmen i frånluften minskade elförbrukningen ombord

2007

- Installation av solfilm på fönster minskade värmeinstrålningen och behovet av kylanläggning
- Ruttoptimering
- Eco-driving

2009

- Avloppsvatten från fartygen började lämnas i land för att renas i Visby

2015

- Ett vidareutvecklat trafikkoncept från två stora och två mindre fartyg till tre stora fartyg och ett mindre fartyg gav betydligt högre kapacitet men till minskade utsläpp

2019

- Nya fartyget M/S Visborg tas i bruk som drivs med flytande fossilgas (LNG) och biogas (LBG)
- Landström infördes i Visby hamn
- Vi började återanvända kylan från LNG-systemet till kylanläggningen vilket minskade elförbrukningen
- Vi började källsortera plast ombord och plastbanta – exempelvis genom att använda kaffemuggar av papper blandat med gräs

2020

- Nya fartyget M/S Gotland tas i bruk som också drivs med flytande fossilgas (LNG) och biogas (LBG)

2021

- Vi utökade inblandning av biogas till 10 %
- Landström infördes i Nynäshamn
- Gotland Tech Development grundades
- Gotland Horizon – Gotlandsbolagets konceptfartyg som kan drivas på vätgas lanserades

2022

- Det andra konceptfartyget i Horizonserien, Gotland Horizon X lanserades - världens första storskaliga katamaran som kan drivas på vätgas

2023

- Nytt antifoulingssystem (bottenfärg) börjar användas fartygen, vilket minskar motståndet i vattnet och därmed reduceras bränsleförbrukningen och luftutsläppen
- Fartygsdesign och drivlina för Gotland Horizon X tas fram tillsammans med varvet Austal i Australien
- Gotlandsbolaget investerade i biogasproduktion genom att bli delägare i det gotländska företaget EnergiSkiftet Sverige AB

2024

- Matavfall från samtliga fartyg i Gotlandstrafiken (M/S Drotten från 2024) hanteras separat och transporteras till anläggning på Gotland för att bli biogas. Det gäller också för den använda frituren från köken ombord.
- Gotlandsbolaget investerar tillsammans med andra aktörer i en biogasanläggning utanför Eskilstuna för produktion av högkvalitativ flytande biogas. Destination Gotland kommer att köpa majoriteten av den biogas som tillverkas i anläggningen.
- En avsiktsförklaring tecknas med varvet Austal om byggnation av katamaranen Gotland Horizon X.

2025

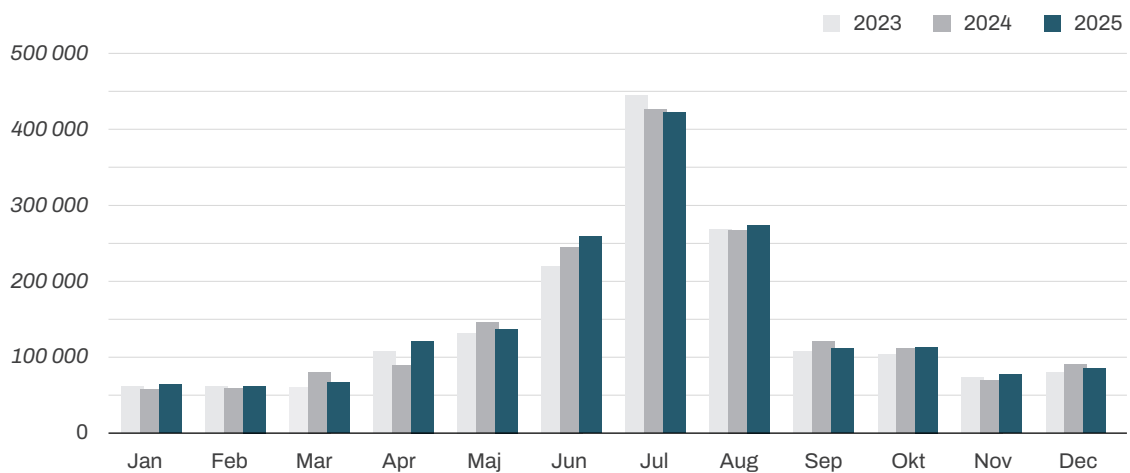
- Gotlandsbolaget beställer Gotland Horizon X, med leverans 2028 och i trafik våren 2029. Uppstart av projekt för att anpassa hamnarna för det nya fartyget.
- Gotland Carbon Solutions, ett dotterbolag till Gotlandsbolaget grundas, som ska bidra till en snabbare omställning av sjöfarten.

Statistik

Resevolymer – transporterade enheter

Utfall år	2023	2024	2025
Längdmeter gods	761 887	739 754	755 767
Fordon	540 843	547 724	549 419
Passagerare	1 705 480	1 730 205	1 758 481

Passagerarvolymer – månadsvis



Utsläppsstatistik

En av våra och sjöfartsbranschens största risker är beroendet av fossila bränslen och de utsläpp som dessa ger upphov till. Vår verksamhet har, av naturliga skäl, ett stort energiberoende och vi behöver säkerställa att vi har god tillgång till bränsle för att kunna leva upp till vårt uppdrag om att upprätthålla färjetrafiken till och från Gotland. Vårt mål är att vi senast 2045 ska ha en klimatneutral överfart, men för att det ska vara möjligt behöver produktionen av fossilfria bränslen skalas upp avsevärt och infrastruktur för distribution och bunkring byggas ut. Klimatförändringar pågår här och nu och vi har under de senaste åren sett fler extrema väderhändelser. Höjda havsnivåer och hårda vindar är sådant som särskilt påverkar sjöfarten. Under 2025 ställde vi in 13 avgångar på grund av väderrelaterade händelser.

Destination Gotland rapporterar utsläpp av växthusgaser i enlighet med Europaparlamentets och rådets förordning (EU) 2015/757 om övervakning, rapportering och verifiering av växthusgasutsläpp från sjötransporter (EU MRV). Det nya regelverket Fuel EU Maritime ställer krav på att utsläppen av växthusgaserna koldioxid, metan och dikväveoxid från 2025 ska redovisas i ett livscykelperspektiv, well-to-wake.

I EU MRV fördelas utsläppen av växthusgaser för RoPax-fartyg mellan gods respektive passagerare inklusive passagerarfordon. Statistiken redovisas för samtliga fartyg som trafikerar EU och offentliggörs av Europeiska sjösäkerhetsmyndigheten (EMSA).

Totala utsläpp* – ton CO₂e ttw och CO₂e wtw

Utfall år	2023 CO ₂	2024 CO ₂ e ttw	2025 CO ₂ e wtw
Utsläpp CO ₂ / CO ₂ e	142 800	146 800	146 200

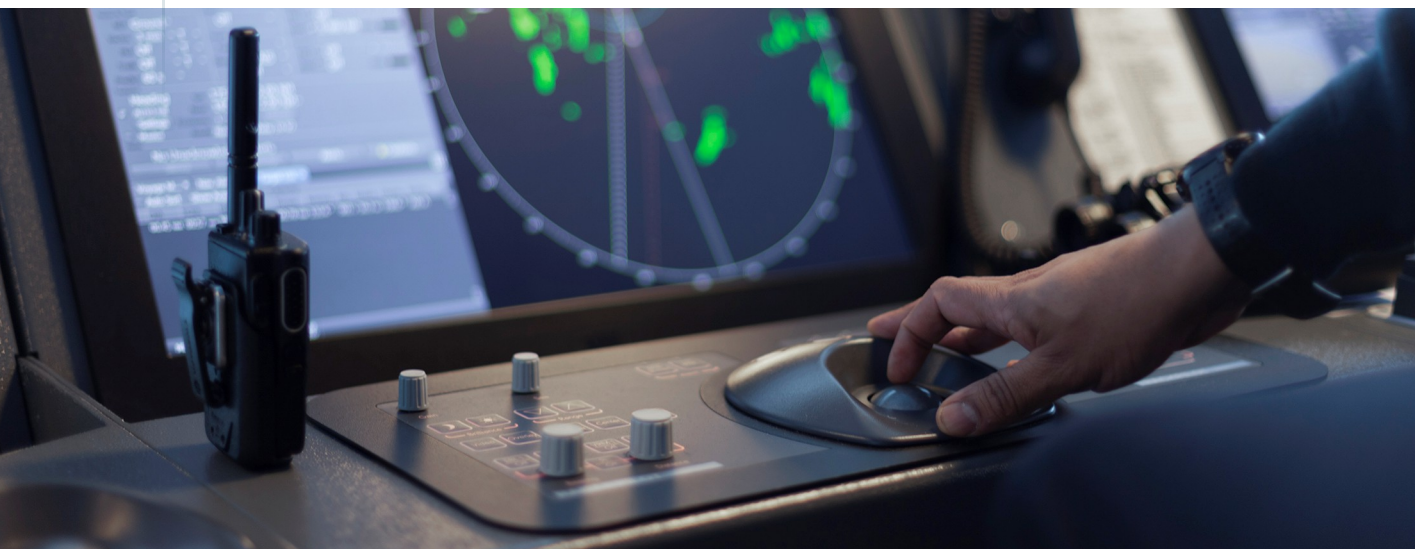
*Omfattar utsläpp både vid överfart och i hamn.

Förändrade lagkrav innebär att redovisning av klimatutsläpp har gått från enbart koldioxid (CO₂) till koldioxid-ekvivalenter CO₂e (tank to wake, ttw) och till CO₂e för bränslenas livscykelperspektiv (well to wake, wtw).

Fartygens bränsleförbrukning – kWh/nautisk mil

Beräknings sättet för fartygens energieffektivitet har förändrats för 2025, varför det inte går att jämföra bakåt. För 2024 har dock värdet på energieffektiviteten räknats om för att kunna jämföras med 2025. Energieffektiviteten uttrycks som energianvändning per nautisk mil (kWh/nm) som ett genomsnitt för Destination Gotlands fartyg.

För 2025 var energieffektiviteten 2 437 kWh/nm. En förbättring med 2,3 procent jämfört med 2024 då den var 2 495 kWh/nm.



Resursförbrukning

Östersjön är ett av världens mest förorenade hav. Övergödning, försurning, överfiske, algblooming och syrefattiga havsbottnar påverkar havets mående och klimatförändringarna driver på denna utveckling ytterligare med varmare vatten och minskade syre- och salthalter. Vi arbetar aktivt för att minska förbrukningen av resurser, avfallsmängder och risken för utsläpp till våra vatten.

Bränsleförbrukning – arbetsmaskiner på terminalerna

Utfall år	2023	2024	2025
Bränslevolyt i liter	86 000	84 630	81 342

Gotlands Stuveris arbetsmaskiner vid terminalerna använder diesel som bränsle. Bränsleanvändningen har minskat något jämfört med föregående år och koldioxidutsläppen uppgick till cirka 190 ton för 2025.

Förbrukade kWh el i land – terminaler/huvudkontor

Utfall år	2023	2024	2025
Elförbrukning i landverksamheten i kWh	1 774 600	1 713 760	1 645 121

Resursförbrukning – fartygen

Utfall år	2023	2024	2025
Färg (m ³)	5,5	4,9	6,5
Bottenfärg (m ³)	0,7	3,8	0
Kemikalier och rengöringsmedel (m ³)	3,3	3,1	2,9
Absol och andra absorbenter (m ³)	0,2	0,14	0,34
Smörjolja (ton)	203	170	147
Urea (ton)	990	560	800
Hydraulolja (ton)	19	2,7	5,6

Restprodukter – enheter i kg

Utfall år	2023	2024	2025
Hushållsavfall	247 300	210 750	221 710
Matafall, lämnat i land*	175 500	168 100	166 500
Använd frityrolja**	-	4 020	4 550
Glasförpackningar – ofärgat	11 480	11 370	11 910
Glasförpackningar – färgat	16 200	15 020	15 240
Metallförpackningar	700	800	770
Tidningar/Journaler	39 620	14 253	13 360
Wellpapp	35 750	43 900	41 880
Plastförpackningar – mjuka/hårda	20 140	19 130	18 160

* För att mataffallet ska kunna hämtas av avfallsentreprenör från M/S Visby och M/S Gotland behöver vatten tillsättas för att göra det pumpbart. Den hämtade mängden blir därför betydligt större än det mataffall som uppkommer ombord.

** Använd frityrolja har från och med 2024 lämnats iland separat för att bli biogas.

Övrigt vi återvinner – enheter i liter

Utfall år	2023	2024	2025
Filter	8 890	8 300	11 830
Oljetrasor	21 640	28 250	41 020
Lysrör/Lampor	1 810	1 940	1 030
Elektronikavfall	4 160	5 750	3 720
Batterier	960	610	630
Kemikalierester	510	2 120	7 810

Avfallsolja – enhet i kubikmeter

Utfall år	2023	2024	2025
Maskinrumsolja (m ³)	1 000	540	603

Oljespill – enhet i liter

Utfall år	2023	2024	2025
Oljespill (liter)	210	0	0

Avloppsvatten (gråvatten/svartvatten) – enhet i kubikmeter

Utfall år	2023	2024	2025
Gråvatten/Svartvatten (m ³)	19 080	20 470	20 217

Farligt gods

Destination Gotland transporterar årligen stora mängder farligt gods. Säkerhet och miljöpåverkan är därför två viktiga delar att ta hänsyn till. International Maritime Organization (IMO) har på dessa områden utarbetat konventioner som bland annat ligger till grund för mer detaljerade bestämmelser om transport av farligt gods till sjöss. Utöver dessa konventioner använder Destination Gotland ett last- och stabilitetsprogram som stöd vid lastplanering av farligt gods. Fartygen har certifikat för farligt gods som anger hur godsclasserna ska placeras på däck och vilka säkerhetsavstånd som gäller mellan olika klasser. För att kunna hantera alla klasser av farligt gods finns särskilda avgångar med begränsning av antalet passagerare.

- **SOLAS** (International Convention for the Safety of Life at Sea) innehåller bestämmelser om hur fartyg ska vara konstruerade för att vara så säkra som möjligt.
- **MARPOL** (International Convention for the Prevention of Pollution from Ships) innehåller bestämmelser som ska förhindra att fartyg förorenar miljön.
- **IMDG-koden** (International Maritime Dangerous Goods Code) som ligger under SOLAS hanterar föreskrifter som styr hur olika ämnen ska klassificeras och förpackas. Farligt gods-ämnen som inte ingår i IMDG-koden får inte transporteras till sjöss.
- **Östersjöavtalet** är ett avtal som underlättar multi-modala transporter av farligt gods (d.v.s. transporter som färdas väg-sjö-väg) som sker med RoRo/RoPax-fartyg i Östersjön.

Sociala nyckeltal

Säkerheten är vår högsta prioritet och vi arbetar löpande med utbildningar och rutiner för att alla medarbetare ska kunna utföra sitt arbete på ett säkert sätt. Sjöfartsverksamhet innebär i sig att medarbetare riskerar att utsättas för osäkra miljöer som arbetet medför. Ombord på fartygen finns en lång och stark tradition av arbetsmiljöarbete med flera styrande regelverk och utbildningar för att säkra en trygg arbetsplats. Dessutom genomför vi regelbundna skyddsronder ombord och i land för att identifiera och åtgärda eventuella arbetsmiljörisiker. Vi arbetar aktivt, både internt och inom branschorganisationer, för att bidra till ökad mångfald och kompetensförsörjning inom sjöfarten.

Könsbalans – män/kvinnor i %

Utfall år (i %)	2023	2024	2025
Ledningsgrupp (män/kvinnor)	75/25	80/20	78/22
Chefer (män/kvinnor)	57/43	57/43	70/30
Fartygsledning (män/kvinnor)	90/10	89/11	89/11
Totalt (män/kvinnor)	68/32	70/30	71/29

Nollvision arbetsplatsolyckor

Utfall år	2023	2024	2025
Antal tillbud/olycksfall	42	36	19
Genomsnittlig sjukfrånvaro – land	4 %	3 %	3 %
Genomsnittlig sjukfrånvaro – sjö	5 %	4 %	4 %

Under året har antalet tillbud och olyckor minskat jämfört med 2023 och 2024. Samtliga tillbud och olyckor följs upp i våra skyddskommittéer.

Åldersfördelning 2025

Ålder (år)	Land	Sjö	Totalt	Andel i %
18-29	21	69	90	18 %
30-39	23	93	116	24 %
40-49	27	68	95	20 %
50-59	39	70	109	22 %
60-69	20	56	76	16 %
70-	1	0	1	-
Totalt	131	356	487	100 %

Revisorns yttrande

avseende den lagstadgade hållbarhetsrapporten

Till bolagsstämman i Destination Gotland AB, org.nr 556038-2342

Uppdrag och ansvarsfördelning

Det är styrelsen som har ansvaret för hållbarhetsrapporten för år 2025 och för att den är upprättad i enlighet med årsredovisningslagen i enlighet med den äldre lydelsen som gällde före den 1 juli 2024.

Granskningens inriktning och omfattning

Vår granskning har skett enligt FARs rekommendation RevR 12 *Revisorns yttrande om den lagstadgade hållbarhetsrapporten*. Detta innebär att vår granskning av hållbarhetsrapporten har en annan inriktning och en väsentligt mindre omfattning jämfört med den inriktning och omfattning som en revision enligt International Standards on Auditing och god revisionssed i Sverige har. Vi anser att denna granskning ger oss tillräcklig grund för vårt uttalande.

Uttalande

En hållbarhetsrapport har upprättats.

Stockholm den dag som framgår av vår elektroniska signatur

Ernst & Young AB

Oskar Wall
Auktoriserad revisor



Destination
Gotland

Destination Gotland AB är kvalitets- och miljöledningscertifierade
enligt ISO 9001 och ISO 14001 sedan 2003.